

فهرت

۳	متمات
۳	- نمک
۳	- سیرال
۴	شروع کار با نرم افزار
۷	شحن مونا
۷	- تعاریف اولیه
۷	- اطلاعات پارکینگ
۷	- گروه های استفاده کننده
۹	- اطلاعات کارت های خودو
۱۱	- تعریف دستگاه و دوربین
۱۱	- مدیریت کاربران (F12)
۱۲	تنظیمات
۱۲	- تنظیمات عمومی
۱۱	- ارتباط با دستگاه:
۱۴	گزارشات
۱۴	- گزارش ورود و خروج خودروها
۱۵	- گزارشات مالی پارکینگ

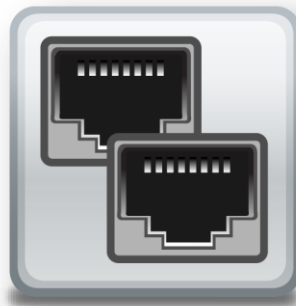
۱۵ گزارش کلی سیستم براساس کارکرد شیفت	-
۱۵ ریز گزارش براساس کارکرد شیفت	-
۱۵ گزارش مالی براساس شماره فیش	-
۱۵ جزئیات گزارش مالی براساس تاریخ	-
۱۵ گزارش مالی براساس اپراتور	-
۱۶ گزارش از دستگاہهای متکی به خود	-
۱۶ گزارش سیستم سنورها	-
۱۶ نمودارها	-
۱۷ گزارش محار	-
۱۷ امکانات	-
۱۷ مدیریت اطلاعات ورود	-
۱۸ مدیریت بانک اطلاعاتی و سیستم	-
۱۸ بازسازی و کاهش حجم بانک	-
۱۸ تهیه پشتیبان و بازیابی اطلاعات	-
۱۹ خطاهای ثبت شده در سیستم	-
۱۹ فرم محاسبه مبلغ پارکینگ	-
۲۰ ثبت ورود و همان	-
۲۰ محات مهم صفحه اصلی	-
۲۱ Dispencer	-

معدات

برای وارد شدن به برنامه پارکینگ و برقراری ارتباط بین سخت افزار و نرم افزار باید به نوع دستگاه توجه کرد.

دو نمونه دستگاه داریم:

۱. شبکه: که دارای سوکت شبکه است و به آن کابل شبکه (lan) وصل میشود.



• نمای کلی پورت شبکه

۲. سریال: نحوه ارتباط سریال است.



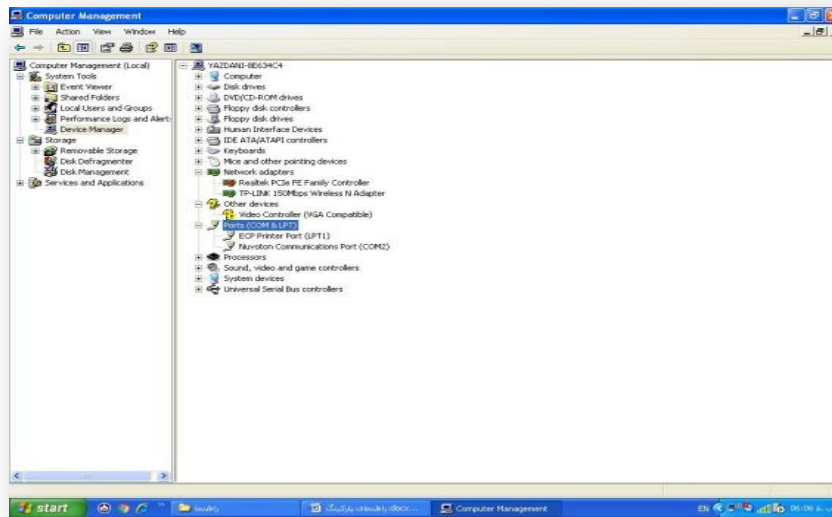
(۲) نحوه ارتباط سریال پورت

نکته: اگر نوع ارتباط دستگاه شبکه باشد باید آی پی دستگاه سرچ شود با استفاده از دو برنامه **ipscanner** به نام های **ez manager**

Discover آی پی دستگاه سرچ می شود.

نکته ۲: اگر نوع ارتباط دستگاه سریال باشد باید شماره پورت را بدانیم. که شماره پورت را در

Devicemanager می بینیم.



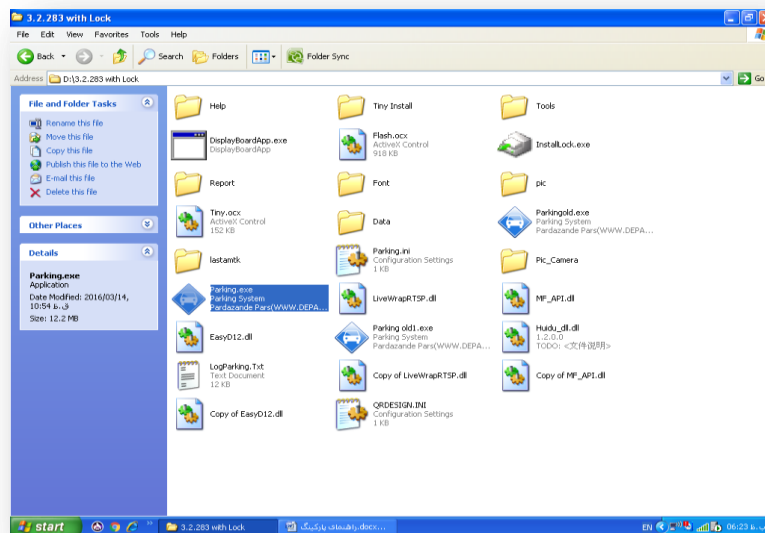
۳) نامی که در devicemanager

شروع کار با نرم افزار

قبل از شروع کار با نرم افزار باید برنامه sql server روی دستگاه نصب شده باشد.

و فایل های برنامه روی کی از درایو های سیستم ذخیره شده باشد.

ابتدا فایل parking.exe را روی سیستم اجرا می کنیم.



(۴) آیکون نرم افزار

سپس وارد صفحه شده رمز را وارد میکنیم.



(۵) ورود به سیستم

نکته: نام کاربری `depa` و رمز عبور به صورت پیش فرض ۱ است.

نکته: علامت چرخ دنده بالا راست و نصب (بازسازی بانک اطلاعاتی) گویند که ارتباط بین نرم افزار و سخت افزار برقرار میکند.

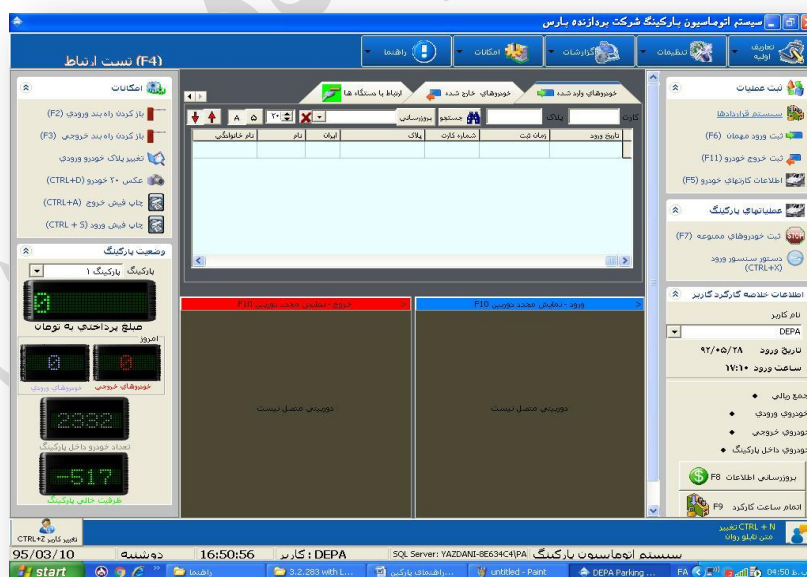


۶) بازسازی بانک اطلاعاتی

۱. Server name = نام اسکینال (SQL)

۲. sa = User name

۳. Pass word = پورد اسکینال بهنگام نصب



۷) صفحه اصلی نرم افزار

شرح مونها

تعاریف اولیه: برای تعاریف اولیه سیستم مورد استفاده است.

(۱) اطلاعات پارکینگ: اطلاعات اولیه سیستم

(۸) اطلاعات پارکینگ

در این قسمت اطلاعات پارکینگ شامل کد پارکینگ، نام پارکینگ، ظرفیت و... اضافه میشود.

(۲) گروه های استفاده کننده: در این قسمت اطلاعات مربوط به محاسبه مبلغ پارکینگ وارد میشود.

به طور مثال در یک پارکینگ میخوابند برای خودروهای سواری و ون مبلغ ورودی ۷۵۰۰ باشد و به ازای حر ساعت ۴۵۰۰ محاسبه گردد به صورت شکل زیر انجام میشود.

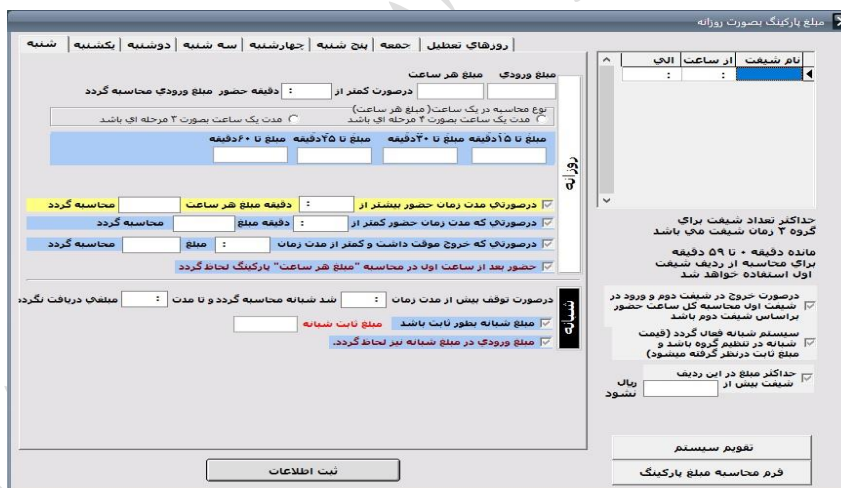


۹) گروه های استفاده کننده

۱. در گروه های استفاده کننده به ۳ بخش تقسیم می شود:

۱. قیمت به صورت روزانه باشد:

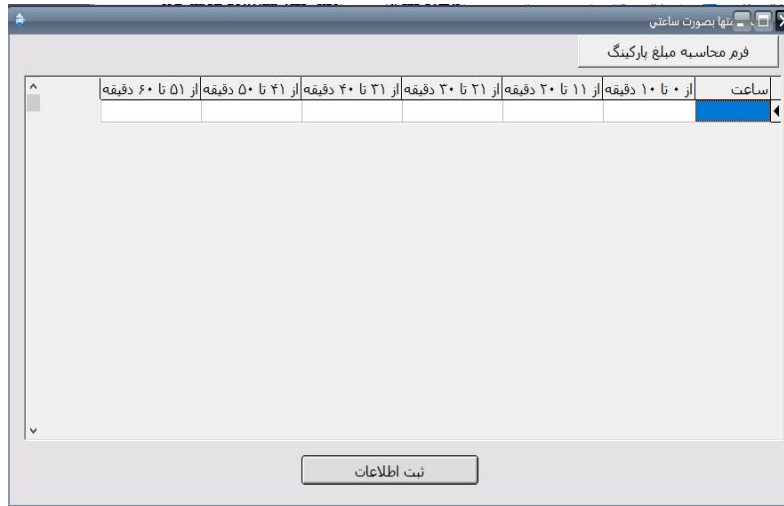
شیت های مورد نظر و ساعت های ورودی و مبلغ حراست برای روزهای هفته تعریف کرده و ثبت اطلاعات برای ذخیره سازی کلیک میکنیم.



۱-۹) قیمت بصورت روزانه

۲. قیمت به صورت ساعتی:

که هر ۲۴ ساعت پر میکنید و در آخر ثبت اطلاعات کلیک میکنید برای ذخیره سازی.



۲-۹) قیمت به صورت ساعتی

۳) اطلاعات کارت های خودرو: میتوان هم با کلیک کردن روی ممیزی تعاریف اولیه کارتهای خود را انتخاب کرد و یا با زدن دکمه F5 در این قسمت میتوان کارت ها را به ترتیب تعریف کرد.



۱۰) اطلاعات کاررت های خودرو

- در این صفحه نیز میتوان عمل جستجو بر اساس شماره کارت یا پلاک و یا نام و نام خانوادگی فرد انجام داد.

(۱۱) جستجو سریع

- از دیگر امکانات این صفحه این است که میتوان به اولین رکورد، آخرین رکورد، رکورد بعدی و قبلی ثبت شده در سیستم رفت.

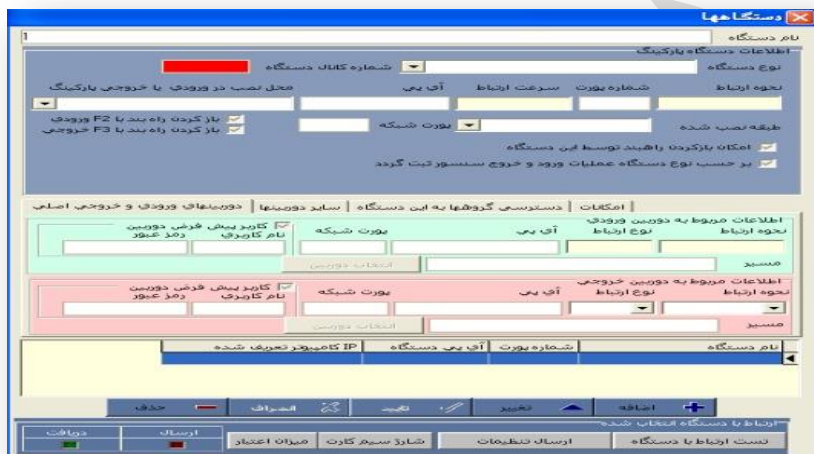
- برای دسترسی تعریف کردن کارت باید در همین صفحه قسمت امکانات برویم.

(۱۲) تعریف کارت عمومی

- توضیحات: اگر نیاز به توضیحی برای کاربران داشته باشیم.

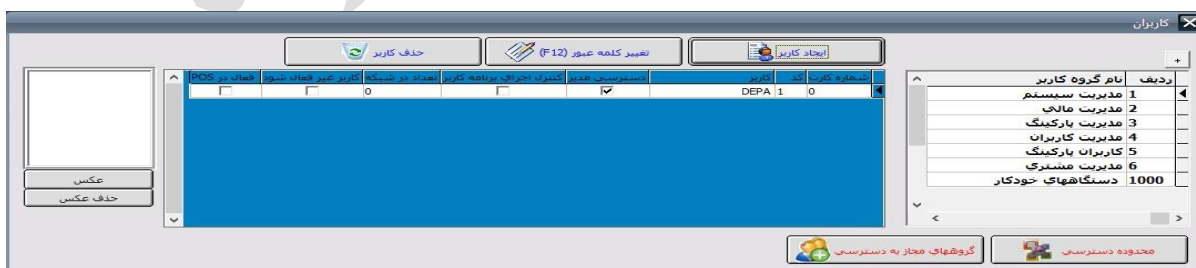
- گزارش عملکرد: عملکرد کارت را ثبت میکند. ورود و خروج با... را ثبت میکند.
- امکانات ویژه: در صورتی که پنل اس ام اس داشته باشیم می توان ورود و خروج یک خودرو خاص را با اس ام اس دریافت کرد.

۴) تعریف دستگاه و دوربین: این قسمت مهم ترین قسمت نرم افزار است. که ارتباط بین دستگاه یعنی سخت افزار و نرم افزار را برقرار میکند. از طریق این قسمت میتوان کلید دیوایس ها را تعریف کرد. نظیر کنترلر، ناینگر مبلغ و غیره و...



۱۳) تعریف دستگاه و دوربین

۵) مدیریت کاربران (F12): در این قسمت میتوان کاربران مختلف با سطوح دسترسی مختلف ایجاد نمود.



۱۴) تعریف کاربر

تنظیمات

تنظیمات عمومی: در این قسمت تنظیمات عمومی نرم افزار انجام میشود. تنظیماتی مانند: تنظیمات ورود و ...

تنظیمات پرینتر، تنظیمات دستگاهها، تنظیمات پیام کوتاه، تنظیمات کارت خوان برد بلند، تنظیمات پیام کوتاه و ...

نکته: در صورتی که نخواهیم هزینه پارکینگ از یک ساعت مشخص تا یک ساعت مشخص دیگر به صورت درصدی اضافه شود باید در قسمت تنظیمات عمومی تنظیمات مالی این کار را انجام داد.

تنظیمات نرم افزار
شبه‌های های پارکینگ | سایر تنظیمات | تنظیمات عمومی

تنظیمات عمومی

نام مرکز: (به تابه عدد وارد شود)

زمانهای خواندن وضعیت سنسورها (به تابه عدد وارد شود)

زمانهای خواندن وضعیت سنسورها (به تابه عدد وارد شود)

فعل خودکار برنامه در صورت گذشت زمان دقیقه

فعل خودکار برنامه در صورت گذشت زمان دقیقه

رود دوباره شماره پلاک در خروج توسط اپراتور

رود دوباره شماره پلاک در خروج توسط اپراتور

رند کردن نرم افزار به عدد بالا باشد

رند کردن نرم افزار به عدد بالا باشد

امکان استفاده از سیستم آفلاین در سیستم

امکان استفاده از سیستم آفلاین در سیستم

امکان تایید عملیات ورود و خروج برای سیستم اعتباری توسط کاربر

امکان تایید عملیات ورود و خروج برای سیستم اعتباری توسط کاربر

ثبت عملیات خروج بلافاصله بعد از کشیدن کارت (بدون نیاز به تایید اپراتور) جهت کارهای (فصلی)

ثبت عملیات خروج بلافاصله بعد از کشیدن کارت (بدون نیاز به تایید اپراتور) جهت کارهای (فصلی)

برای فعال شدن هر گروه در تنظیمات گروهها مراجعه نمایید

برای فعال شدن هر گروه در تنظیمات گروهها مراجعه نمایید

ثبت ورود به پارکینگ بدون تایید اپراتور

ثبت ورود به پارکینگ بدون تایید اپراتور

خروج برای سیستم تشخیص پلاک خودکار با تایید اپراتور در خروج

خروج برای سیستم تشخیص پلاک خودکار با تایید اپراتور در خروج

پیغام نمایشی جهت دریافت کارت ضبط شده

پیغام نمایشی جهت دریافت کارت ضبط شده

سرور فعلی

سرور فعلی

زمان حذف اطلاعات در سیستم

زمان حذف اطلاعات در سیستم

تنظیمات پرینتر

متن پایین فیش

متن پایین فیش

اندازه چاپ فیش

اندازه چاپ فیش

مقدار فونت

مقدار فونت

تعداد پرینت فیش

تعداد پرینت فیش

چاپ فیش در ورودی بعد از ثبت عملیات ورود

چاپ فیش در ورودی بعد از ثبت عملیات ورود

چاپ اطلاعات بروی فیش روز بانکی

چاپ اطلاعات بروی فیش روز بانکی

تنظیمات دستگاهها

ارسال دستور به دستگاه برای باز کردن راه بند بعد تایید عملیات ورود و خروج

ارسال دستور به دستگاه برای باز کردن راه بند بعد تایید عملیات ورود و خروج

ورود به نرم افزار با کارت کاربری انجام پذیرد

ورود به نرم افزار با کارت کاربری انجام پذیرد

متناسب هوشمند ظرفیت پارکینگ با سنسورهای نصب شده ورود پلاک بصورت انگلیسی و نامشخص

متناسب هوشمند ظرفیت پارکینگ با سنسورهای نصب شده ورود پلاک بصورت انگلیسی و نامشخص

متن ارسالی به تابلو روان برای دستگاه کنترلر ظرفیت خالی +

متن ارسالی به تابلو روان برای دستگاه کنترلر ظرفیت خالی +

باز کردن راه بند خروجی بعد از عملیات موفق در POS

باز کردن راه بند خروجی بعد از عملیات موفق در POS

میزان کیفیت عکس گرفته شده ۵۰ این میزان از ۱ تا ۱۰۰ قابل تنظیم می باشد خروج - ورود (تنظیم مراکز خاص)

میزان کیفیت عکس گرفته شده ۵۰ این میزان از ۱ تا ۱۰۰ قابل تنظیم می باشد خروج - ورود (تنظیم مراکز خاص)

تنظیمات پیام کوتاه

ارسال SMS پس از پس از حضور خودرو در صورت عدم خروج

ارسال SMS پس از پس از حضور خودرو در صورت عدم خروج

متن پیام ارسالی راننده محترم "نام راننده" +

متن پیام ارسالی راننده محترم "نام راننده" +

تنظیمات UHF - کارتخوان برد بلند

زمانهای خواندن بین دستگاه های ورود و خروج UHF ۶۰ (به تابه عدد وارد شود)

زمانهای خواندن بین دستگاه های ورود و خروج UHF ۶۰ (به تابه عدد وارد شود)

ثبت ورود UHF بعد از خروج ۶۰ (به تابه عدد وارد شود)

ثبت ورود UHF بعد از خروج ۶۰ (به تابه عدد وارد شود)

تنظیمات مالی

عوارض و ارزش افزوده (درصد) % مبلغ هر کارت ریال در صورت گم شدن کارت توسط راننده دریافت گردد

عوارض و ارزش افزوده (درصد) % مبلغ هر کارت ریال در صورت گم شدن کارت توسط راننده دریافت گردد

افزایش مبلغ هزینه پارکینگ به میزان % از ساعت : الی ساعت : روز

افزایش مبلغ هزینه پارکینگ به میزان % از ساعت : الی ساعت : روز

نمایش پیغام برای کارتها در خروجی پارکینگ بعد از گذشت روز

نمایش پیغام برای کارتها در خروجی پارکینگ بعد از گذشت روز

تقریم سیستم
انصراف
تغییر

۱۵) تنظیمات عمومی

ارتباط با دستگاه: در این قسمت می‌توانیم از ارتباط بین نرم افزار و سخت افزار اطمینان حاصل کنیم. برای انجام این کار گزینه تست ارتباط با دستگاه را می‌زنیم.



۱۶) تست ارتباط با دستگاه

نکته: برای تنظیم ساعت و تاریخ دستگاه از این قسمت روی گزینه تنظیم ساعت و تاریخ کلیک می‌کنیم.
نکته ۱: برای دیدن کارتهای خوانده شده و ثبت شده می‌توان در همین قسمت گزینه نمایش کارتهای خوانده شده را کلیک کرد.



۱۷) کارت های خوانده شده

گزارشات

۱) گزارش ورود و خروج خودروها: در این قسمت کلیه اطلاعات مربوط به ورود و خروج خودروها را میتوان به دست آورد.

۱۸) گزارش ورود و خروج

این قسمت شامل چند گزارش مختلف است: گزارش جزئیات ورود و خروج خودروها، گزارش کلی براساس تاریخ، گزارش ورود و خروج براساس خودرو، گزارش خودروهای خارج شده، گزارش خودروهای ممنوعه، گزارش عکس های گرفته شده با دوربین ... نکته: همچنین در این قسمت میتوان تمام گزارشات ذکر شده در بالا را به صورت اکسل نیز گرفت. نکته: همچنین در این قسمت نیز میتوان گزارش خودروهایی که به صورت دستی ثبت خروج شده اند و یا خودروهایی که مبلغ خروج نداشته اند را گرفت.

۲ گزارشات مالی پارکینگ: در این قسمت می توان گزارشاتنی مربوط به اطلاعات مالی سیستم گرفت.

۱۹ گزارش مالی

گزارشات مختلف این قسمت بر این اتمام است:

- گزارش کلی سیستم براساس کارکرد شیفت: بازن این گزینه می توان اطلاعات مربوط به میزان مبلغی که هر اپراتور در شیفت خود دریافت کرده است را آورد و با مبلغ صندوق تطبیق داد.
- ریز گزارش بر اساس کارکرد شیفت: مانند گزارش بالا است. با این تفاوت که اطلاعاتی نظیر شماره کارت، شماره پلاک خود و... را هم در اختیار میگذارد
- برای استفاده از دو گزارش بالا احتمالاً کاربر بران به شیفت خود پایان داده باشند با استفاده از کلید F9 می توان این کار را انجام داد.
- گزارش مالی بر اساس شماره فیش: در این گزارش نیز اطلاعاتی مانند شماره فیش، مدت زمانی که خود در پارکینگ بوده و... ثبت میشود.
- جزئیات گزارش مالی بر اساس تاریخ: گزارش را بر اساس تاریخی که به آن می دیشم نشان میدهد.
- گزارش مالی بر اساس اپراتور: بر اساس هر اپراتور میتوان گزارش تهیه کرد.
- گزارش مالی کل بر اساس تاریخ.

- گزارش از دستگاه های بانکی و pos

- گزارش از دستگاه های مبتنی بر خود: در این نوع گزارش می توانیم اطلاعاتی از دستگاه های مبتنی بر خود بگیریم. اگر چه دستگاه های مبتنی بر خود نیازی به نرم افزار ندارند اما در صورتی که بخواهیم با استفاده از نرم افزار هم گزارش تهیه کنیم نیز می توانیم این کار را انجام دهیم.

▪ دستگاه های مبتنی بر خود چیست؟ این دستگاه ها به صورت مجزا در پارکینگ کار میکنند یعنی نیازی به نرم افزار نیست. خود به صورت کامل می توانند کارت تعریف کنند، گزارش بگیرند و...

- گزارش سیستم سنور ها: در این نوع گزارش می توان خورد هایی که سنور ورود و خروج آن ها ثبت کرده است مشاهده نمود.

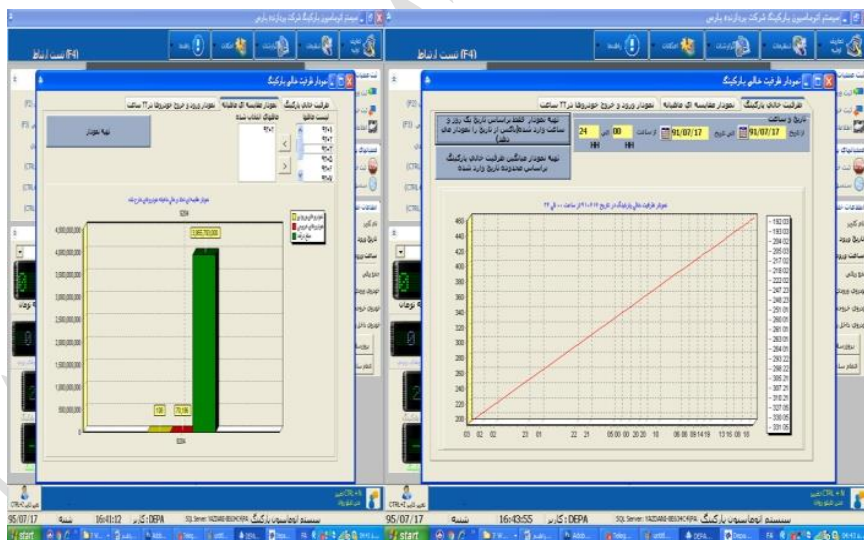
▪ تفاوت ورود با سنور یا ورود با کارت: ماد و روش ورود به پارکینگ داریم:

(۱) با استفاده از کارت: توسط اپراتور یک کارت تعریف می شود به حرارت داده می شود.

(۲) با استفاده از سنور: می توان در ورودی پارکینگ سنور قرار داد برای ثبت ورود و خروج ها

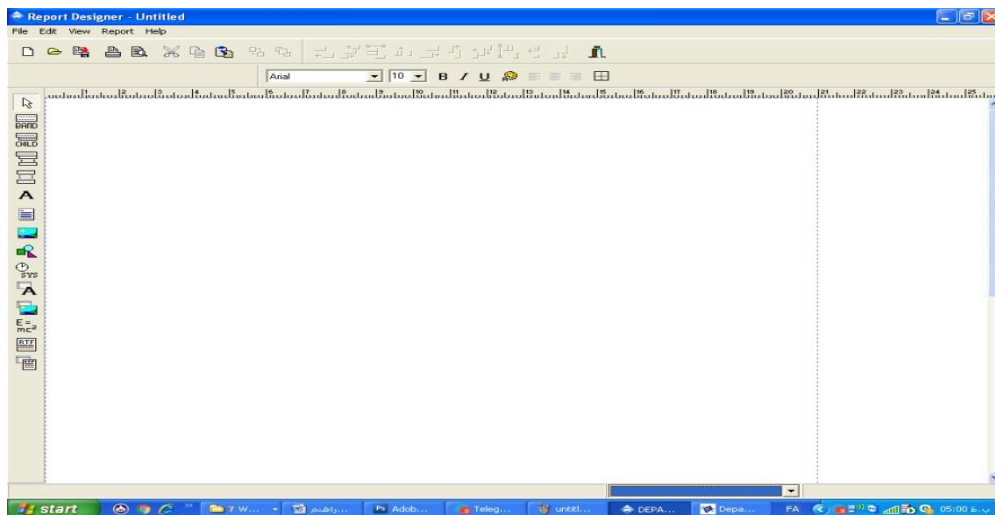
- نمودار ها: با استفاده از نمودار می توان اطلاعات را به صورت شاتیک روی صفحه مشاهده نمود. اطلاعاتی مانند ظرفیت پارکینگ، نمودار مقایسه ای ما بین، نمودار ورود و خروج

خورد ها در ۲۴ ساعت



(۲۰) نمودار ظرفیت و نمودار مقایسه ای

- گزارش مکار: با استفاده از این قسمت می توان یک گزارش کامل از هر آنچه که خودمان میخواهیم طراحی کنیم.



(۲۱) گزارش مکار

امکانات: در این قسمت می توان به سایر امکاناتی که نرم افزار در اختیار قرار میدهد دسترسی پیدا کرد.

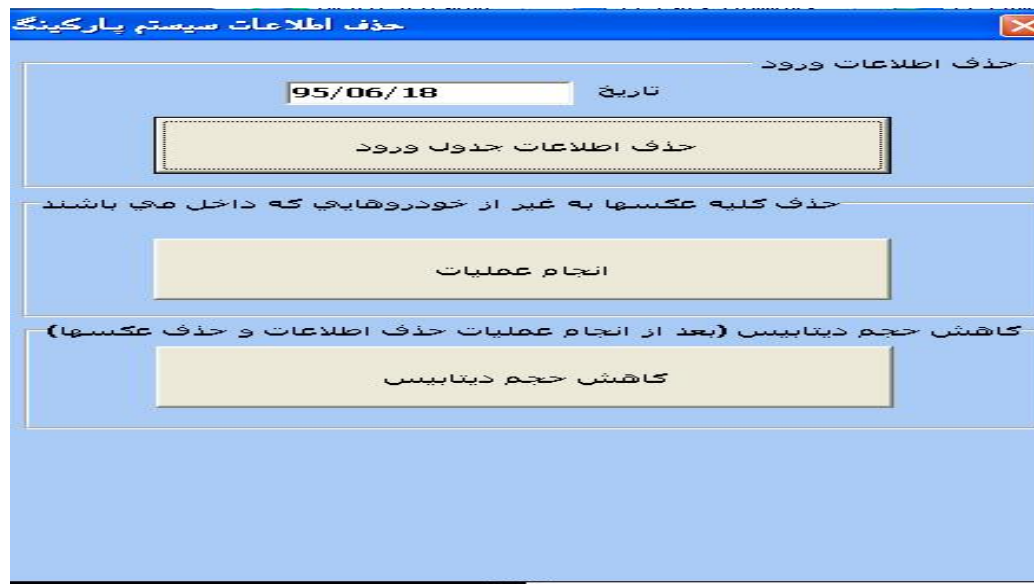
- مدیریت اطلاعات ورود: در این قسمت می توان خودروپایی که به هر دلیلی ثبت خروج نشده اند مشاهده کرد.

ش. فیش	شماره کارت	پلاک خودرو	ایران	نام	نام خانوادگی	تاریخ ورود	ساعت ورود
1382294	363	۱۲۵۷۲۴	55	کارت	363	92/01/05	08:02
1383544	2432	۸۷۸J22	22	کارت	2432	92/01/06	06:17
1384052	10145	۵۶۲و27	77			92/01/06	20:00
1386866	10751	۲۱۲د62	55			92/01/09	08:57
1387954	3155	۲۶۲و61	55	کارت	3155	92/01/10	05:52
1400449	1979	۷۲۱د57	33	کارت	1979	92/01/15	19:56
1410812	2737	۲۲ط89	11	کارت	2737	92/01/19	13:07
1413604	85	۶۸س46	44	کارت	85	92/01/20	16:43

مدت زمان: تعداد روز ۱۲۹۲ مدت زمان ۰۲:۱۱
 مبلغ پارکینگ ۲۲.۵۰۰ ریال
 تخفیف: درصد
 در صورت ثبت خروج بدون کارت مبلغ ۱۰۰۰۰۰۰ ریال در حساب کاربر جاری ثبت خواهد گردید
 مبلغ قابل پرداخت ۱۲۲.۵۰۰ ریال
 نحوه پرداخت: واجر
 کارت گمشده:
 چاپ برگه خروج:
 تایید F5:

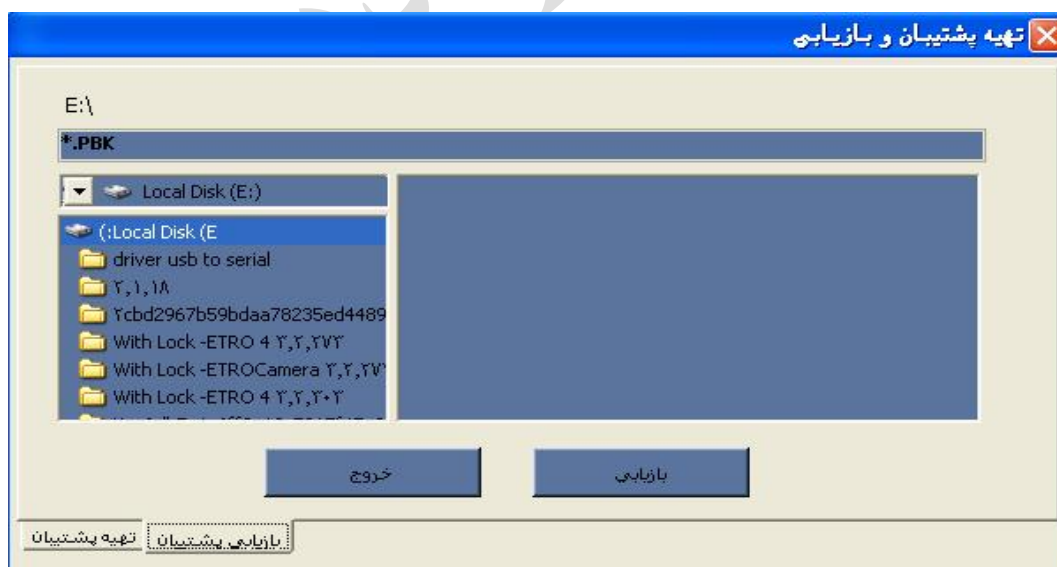
(۲۲) مدیریت اطلاعات ورود

- مدیریت بانک اطلاعاتی و سیستم: در این قسمت میتوان بدون بازکردن بانک اطلاعاتی آن را مدیریت کرد.
- بازاریابی و کاهش حجم بانک: در این قسمت میتوان جهت جلوگیری از افزایش حجم اطلاعات در دیتابیس اطلاعاتی که مورد نیاز نیست پاک کرد.



۲۳) کاهش حجم بانک اطلاعاتی

- تهیه پشتیبان و بازیابی اطلاعات: در این قسمت میتوان از اطلاعات یک فایل پشتیبان تهیه کرد که اگر به هر دلیلی اطلاعات را از دست دادیم بتوانیم دوباره آن را بازیابی کنیم.



۲۳) تهیه نسخه پشتیبان

خطای ثبت شده در سیستم: در این قسمت میتوان خطای که در سیستم رخ میدهد را کنترل کرد. در صورتی که برنامه خطایی داشته باشد.



۲۴ خطای سیستم

- فرم محاسبه مبلغ پارکینگ: در این قسمت میتوان مشخصاتی که در قسمت گروه های افراد وارد کرده ایم را تست کنیم که مطمئن شویم به درستی مبلغ را محاسبه میکند.

۲۵ فرم محاسبه مبلغ

ثبت ورود همزمان: در این قسمت میتوان مشخصات خود را با نام و نام خانوادگی وارد کرد. برای بستن این صفحه دکمه ESC را از صفحه کلید فشار میدیم. برای انجام این کار میتوان دکمه F6 یا ترکیب ثبت ورود همزمان در صفحه اصلی نرم افزار را انتخاب کنیم.

شماره پرسنلی

شماره کارت

شماره پلاک

نام خانوادگی

نام

محل مراجعه

توضیحات

نام خدمت

Space Backspace

(۲۶) ثبت ورود همزمان

یاز: در این قسمت نیز میتوان سایر اطلاعات را در دستهبندی کرد. اطلاعاتی مانند مشخصات رانندگان، سیستم نوبت دهی، تعاریف خاص و....

نکات مهم صفحه اصلی

نام خانوادگی	نام	پلاک	شماره کارت	زمان ثبت	تاریخ ورود
۲۸۱۹	کارت	۵۲۰۵۲۸	۲۸۱۹	۱۱:۲۸:۲۰	۹۲/۰۸/۰۸
۲۲۱۹	کارت	۸۵۳۶۱۸	۲۲۱۹	۱۱:۲۹:۲۰	۹۲/۰۸/۰۸
۲۲۲۵	کارت	۸۲۳۶۱۱	۲۲۲۵	۱۱:۲۷:۲۶	۹۲/۰۸/۰۸
۱۰۰۵	کارت	۷۱۰۱۲۲	۱۰۰۵	۱۱:۲۶:۰۶	۹۲/۰۸/۰۸
۲۸۷۲	کارت	۹۶۵۰۹۹	۲۸۷۲	۱۱:۲۵:۲۵	۹۲/۰۸/۰۸
۲۲۵۶	کارت	۵۲۰۲۲۲	۲۲۵۶	۱۱:۲۲:۵۶	۹۲/۰۸/۰۸

(۲۷) صفحه اصلی

- (۱) برای تعریف چاکر برای برنامه، که بتوانیم توسط آن فیش ورود و خروج چاپ کنیم باید کلیدهای $CTRL+P+R+N$ را فشار دهیم.
- (۲) برای تغییر متن تابلوی روان باید کلیدهای $CTRL+N$ یا روی علامت کنار آن کلیک میکنیم.



- (۳) برای تغییر پراتور یا کاربر سیستم میتوان کلید $CTRL+Z$ یا تغییر کاربر را فشار دهیم.



- (۴) برای چاپ فیش مجدد ورود و خروج باید در صفحه اصلی قسمت امکانات کزین چاپ فیش ورود و چاپ فیش خروج یا کلیدهای $CTRL+S, CTRL+A$ را انتخاب میکنیم.
- (۵) برای دیدن عکس ۲۰ خود روی آخر وارد شده در پارکینگ کلید $CTRL+D$ یا عکس ۲۰ خود را از قسمت امکانات در صفحه اصلی انتخاب میکنیم.
- (۶) برای باز کردن رانند و ورود یا خروج توسط پراتور کلید $F2, F3$ یا کزین باز کردن رانند و ورود و خروج را فشار دهیم.

دستگاه تحویل اتوماتیک خودکار کارت



صفحه اصلی دستگاه خودپرداز:



جهت دریافت فیش لطفا کلید قرمز را فشار دهید

پردازنده پارس
اتوماسیون های مبتنی بر کارت هوشمند

امروز: ۱۳۹۷/۸/۱۳ ۱۷:۱۴:۱۷

(۲۸) صفحه اصلی دستگاه

مشخصات فنی بدنه، وزن و ارتفاع دستگاه:

مشخصات فنی :	
جنس و رنگ بدنه	فلز آهن - طوسی کوره ای
جنس پایه	آهن
سیستم سخنگو	دارد
صفحه نمایشگر	دارد
نوع ارتباط	شبکه
برق ورودی	۲۲۰ ولت
ضد آب	می باشد
دمای مجاز	۵۵ درجه
رطوبت مجاز	۸۵ درصد
طول - عرض - ارتفاع	۳۷,۵-۲۴,۵-۱۵۷Cm

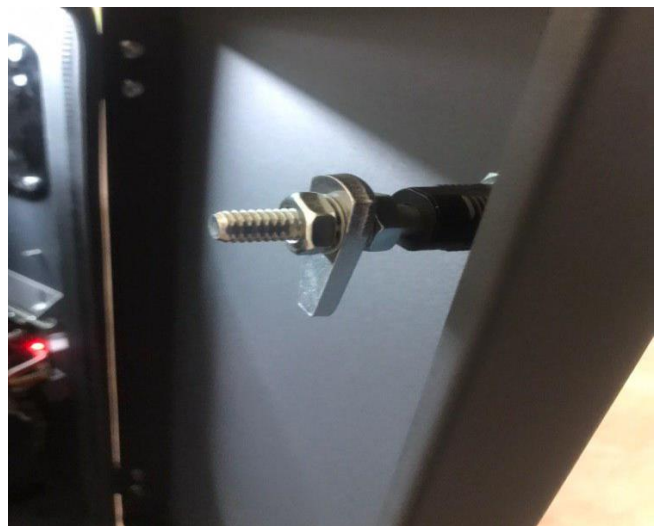
بدنه دستگاه تحویل اتوماتیک کارت:



(۲۹) بدنه دستگاه

نحوه باز کردن درب دستگاه و قفل:

کلید مخصوص درب دستگاه که با جاگیرگیری در قفل و چرخش بر خلاف عقربه های ساعت بازمی شود



(۳۰) باز کردن درب

ادوات کلی دستگاه اتوماتیک تحویل کارت:



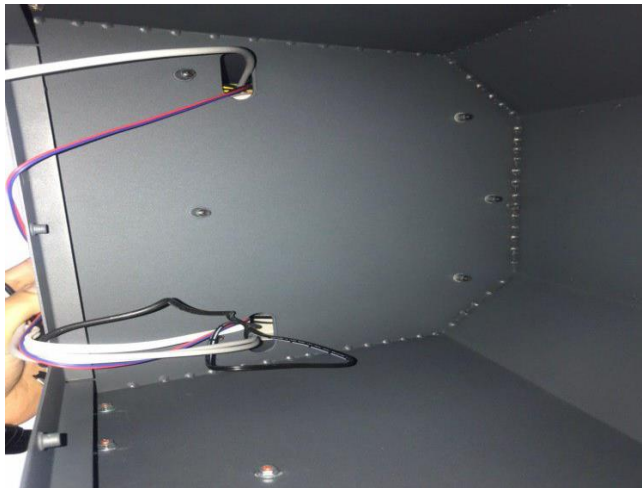
✓ کارخوان دوم

✓ محافظ برد اصلی

منبع برق:

✓ مدل برق ۲۲۰، ولت ۱۲ و ۵ و ۳ آمپر که برق برد io / برد رله، Speaker، برد اصلی دستگاه و موتور تحویل کارت را تامین میکند.

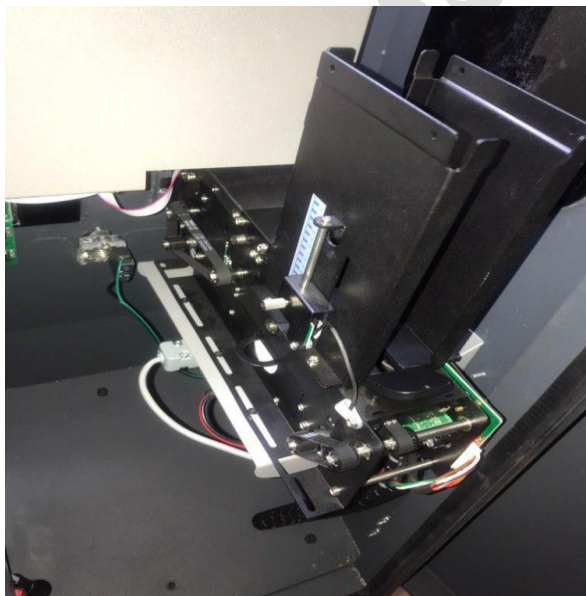
پایه نگهدارنده:



✓ محل خروجی کابل برق و شبکه دستگاه

✓ به جهت نصب بر روی پلیت ۴۰*۴۰

موتور تحویل کارت:



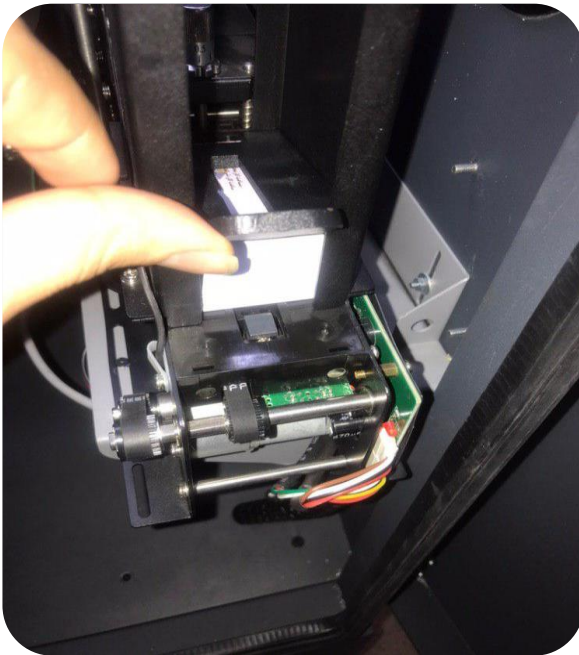
✓ موتور تحویل کارت مجهز به مخزن ۲۰۰ میلی کارت و توان ۲۴ ولت ۳ آمپر

کارکرد موتور بایک برد درایور موتور DC انجام میگیرد که این موتور با

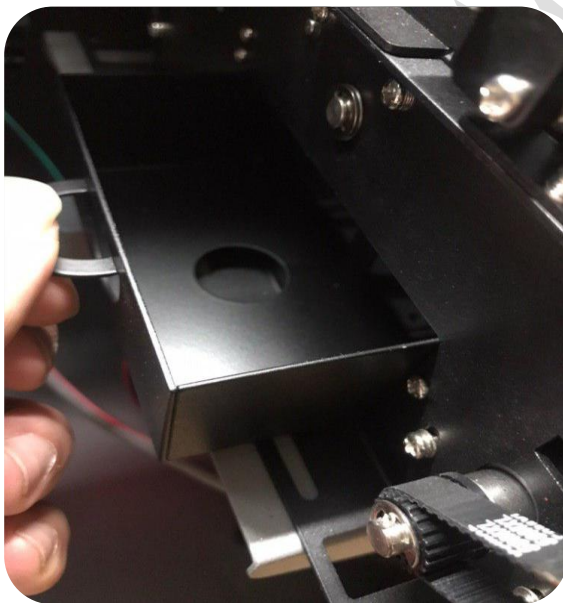
توسط ۷ سنسور کنترل میگرد. همچنین ۲ موتور وظیفه‌ی هدایت کارت به

سمت بیرون را بر عهده دارند و کار نخوان موتور به صورت جداگانه

داخل موتور تعبیه گردیده.



✓ بعد از قرار دادن کارت با در مخزن موتور، می بایست وزن را بر روی آنها قرار داد.
در صورتی که کارت با نام شود سنسور تشخیص کارت شروع به اعلام صدا کرده تا
مخزن مجدداً پر شود.



✓ مخزن ۳۵ عددی که به جهت نگهداری از کارت های که هر دلیلی خوانده نشده اند، کارت
های سوخته یا خروج نخورده می باشد. جهت خالی نمودن مخزن بصورت کثیفی آن را خارج
نمایید.

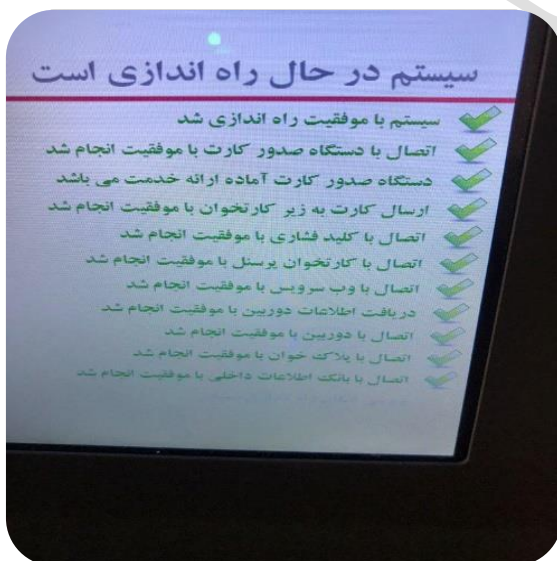
احرم چرخشی موتور:



✓ احرم چرخشی جهت تنگ کردن دریچه خروج کالت که بعد از آزاد کردن ضامن میتوان آن را تنظیم کرد.

نحوه عملکرد نرم افزار:

✓ بعد از اجرای نرم افزار و موفقیت آمیز بودن تمامی مراحل نرم افزار اجرا شده و آماده کاری باشد.



✓ بعد از فشردن کلید اطلاعات پلاک و خودرو ثبت شده و یک کارت تحویل داده میشود در همین صحن راه بندازی شود.



✓ در صورتی که کارت در مدت تعیین شده برداشته نشود دستگاه کارت را ضبط میکند.



چه عواملی ممکن است در اجرای نرم افزار اختلال ایجاد کند؟

۱. قطعی شبکه و عدم اتصال دستگاه با بانک اطلاعاتی یا سرور
۲. عدم اتصال:

Comport.

دستگاه کار نتوان

بکلمه فشاری

دوربین

۳. تنظیم بودن ساعت سرور و دستگاه تحویل کارت

۴. عدم قرارگیری صحیح کارت در مخزن

۵. استفاده از کارت های غیر مجاز، مخدوش و خم شده

۶. نادرستی در تنظیمات گروه ها

۷. عدم تنظیمات صحیح نرم افزاری که شامل دوربین، کانال دستگاه و گروه ها و...

برخی از مشکلاتی که ممکن است با آن مواجه شوید:

- ۱- ارسال کارت به کارت خوان:

زمانی رخ می دهد که دستگاه فرمان ارسال کارت به قسمت کارت خوان را می دهد ولی با مشکل مواجه می شود

راه حل:

استفاده از کارت های مخدوش، کسرت یا خم شده ممکن است باعث عدم انتقال کارت به خروجی موتور شود.



خطا : ارسال کارت به کارت خوان



خطا : کارت هنوز به محل کارخوان نیامده دستگاه کارت ساز قابل شناسایی نیست



۲- خطا در خواندن کارت باکد ۲۵۵:

هنگامی که کارت قابل خواندن نباشد

راه حل:

بررسی وضعیت اتصالات موتور دستگاه تحویل کارت و همچنین بررسی نوع قرارگیری کارت در دستگاه



خطا : در خواندن کارت با کد ۲۵۵



۳- خطا کارت ساز در ارسال کارت به کاربر دچار مشکل شد:
 هنگامی که دستگاه فرمان ارسال کارت به کاربر را می دهد و سیستم با خطا مواجه می شود

راه حل:

بررسی اتصالات و تسمه می موتور دستگاه و همچنین نحوه قرارگیری کارت در دستگاه



خطا : کارت ساز در ارسال کارت به کاربر دچار مشکل شد



خطا: کارت هنوز به محل دریافت کاربر نیامده
 هنگامی که کارت صادر می شود قابل رویت نیست.

راه حل:

بررسی درپچی خروجی کارت و همچنین خالی یا پر بودن مخزن کارت با:



خطا: کارت هنوز به محل دریافت کاربر نیامده دستگاه کارت ساز قابل شناسایی نیست



خطا: کاربر کارت را در زمان تعیین شده برداشت
 در صورتی که کارت در مدت تعیین شده برداشته نشود دستگاه کارت را ضبط میکند.

کارت های ضبط شده در مخزن داخلی موتور ذخیره می شود



خطا: کاربر کارت را در مدت زمان تعیین شده برداشت



پردازنده پارس
اتوماسیون‌های مبتنی بر کارت هوشمند


سیستم در حال راه اندازی است

۴۵

سیستم در حال راه اندازی است

- سیستم با موفقیت راه اندازی شد
✓
- اتصال با دستگاه صدور کارت با موفقیت انجام شد
✓
- دستگاه صدور کارت آماده ارائه خدمت می باشد
✓
- ارسال کارت به زیر کارخوان با موفقیت انجام نشد
✗
- اتصال با کلید فشاری با موفقیت انجام شد
✓
- اتصال با کارخوان پرسنل با موفقیت انجام شد
✓
- اتصال با وب سرویس با موفقیت انجام شد
✓
- دریافت اطلاعات دوربین با موفقیت انجام شد
✓

در حال اتصال به دوربین



خطا : کارت تمام شده است

۲



خطا : در یافت کارت مجددا اقدام نمایید



مشکل در کابل دستگاه پرینتر کابالتعویض کابل مشکل حل شود.



خطا : اشکال در چاپگر لطفا به متصدی باجه مراجعه نمایید ۱



تنظیم کننده: محمد نخعی

واحد پشتیبانی شرکت پردازنده پارس



شرکت پردازنده پارس