

فهرست

۳	مقدمات
۳	- همبند
۳	- سیرال
۴	شروع کار با نرم افزار
۷	شرح منوها
۷	- تعاریف اولیه
۷	- اطلاعات پارکینگ
۷	- گروه های استفاده کننده
۹	- اطلاعات کارت های خودو
۱۱	- تعریف دستگاه و دوربین
۱۱	- مدیریت کاربران (F12)
۱۲	تنظیمات
۱۲	- تنظیمات عمومی
۱۱	- ارتباط با دستگاه:
۱۴	گزارشات
۱۴	- گزارش ورود و خروج خودروها
۱۵	- گزارشات مالی پارکینگ

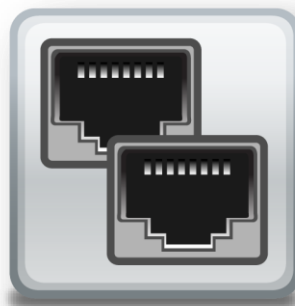
۱۵ گزارش کلی سیستم براساس کارکرد شیفت	-
۱۵ ریز گزارش براساس کارکرد شیفت	-
۱۵ گزارش مالی براساس شماره فیش	-
۱۵ جزئیات گزارش مالی براساس تاریخ	-
۱۵ گزارش مالی براساس اپراتور	-
۱۶ گزارش ازدتگاههای متکی به خود	-
۱۶ گزارش سیستم سنورها	-
۱۶ نمودارها	-
۱۷ گزارش محار	-
۱۷	اکانات
۱۷ مدیریت اطلاعات ورود	-
۱۸ مدیریت بانک اطلاعاتی و سیستم	-
۱۸ بازسازی و کاهش حجم بانک	-
۱۸ تهیه پشتیبان و بازیابی اطلاعات	-
۱۹ خطاهای ثبت شده در سیستم	-
۱۹ فرم مجابده مبلغ پارکینگ	-
۲۰ ثبت ورود مهمان	-
۲۰	محکات مهم صفحه اصلی

معدات

برای وارد شدن به برنامه پارکینگ و برقراری ارتباط بین سخت افزار و نرم افزار باید به نوع دستگاه توجه کرد.

دو نمونه دستگاه داریم:

۱. شبکه: که دارای سوکت شبکه است و به آن کابل شبکه (lan) وصل میشود.



• نمای کلی پورت شبکه

۲. سریال: نحوه ارتباط سریال است.



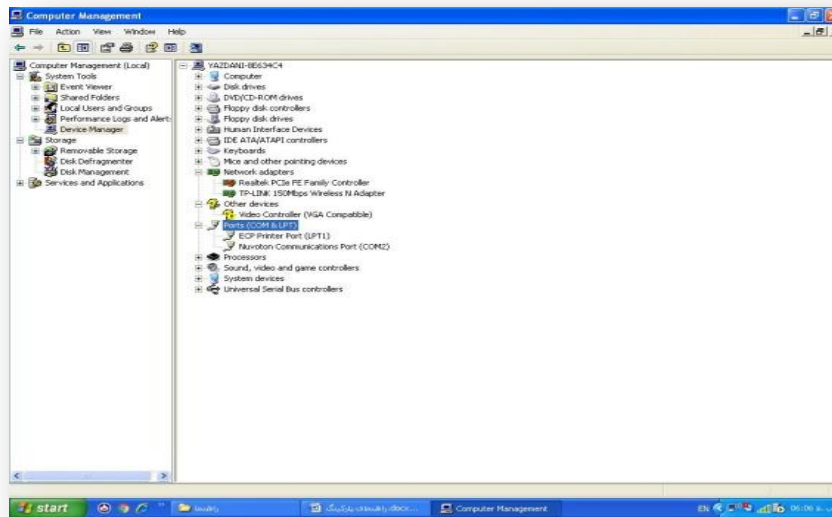
(۲) نحوه ارتباط سریال پورت

نکته: اگر نوع ارتباط دستگاه شبکه باشد باید آی پی دستگاه سرچ شود با استفاده از دو برنامه ipscanner به نام های ez manager

Discover آی پی دستگاه سرچ می شود.

نکته ۲: اگر نوع ارتباط دستگاه سریال باشد باید شماره پورت را بدانیم. که شماره پورت را در

Devicemanager می بینیم.



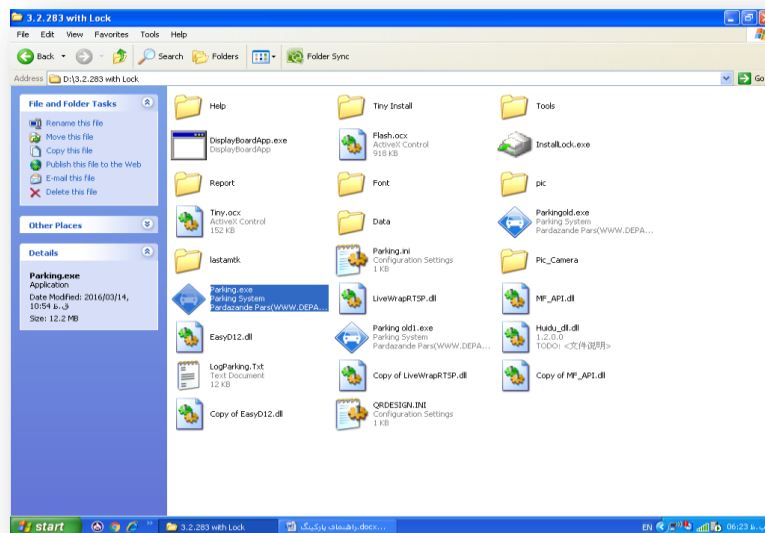
۳) نامی که در devicemanager

شروع کار با نرم افزار

قبل از شروع کار با نرم افزار باید برنامه sql server روی دستگاه نصب شده باشد.

و فایل های برنامه روی کی از درایو های سیستم ذخیره شده باشد.

ابتدا فایل parking.exe را روی سیستم اجرا می کنیم.



(۴) آیکون نرم افزار

سپس وارد صفحه شده رمز را وارد میکنیم.



(۵) ورود به سیستم

نکته: نام کاربری `depa` و رمز عبور به صورت پیش فرض ۱ است.

نکته: علامت چرخ دنده بالا راست و نصب (بازسازی بانک اطلاعاتی) گویند که ارتباط بین نرم افزار و سخت افزار برقرار میکند.

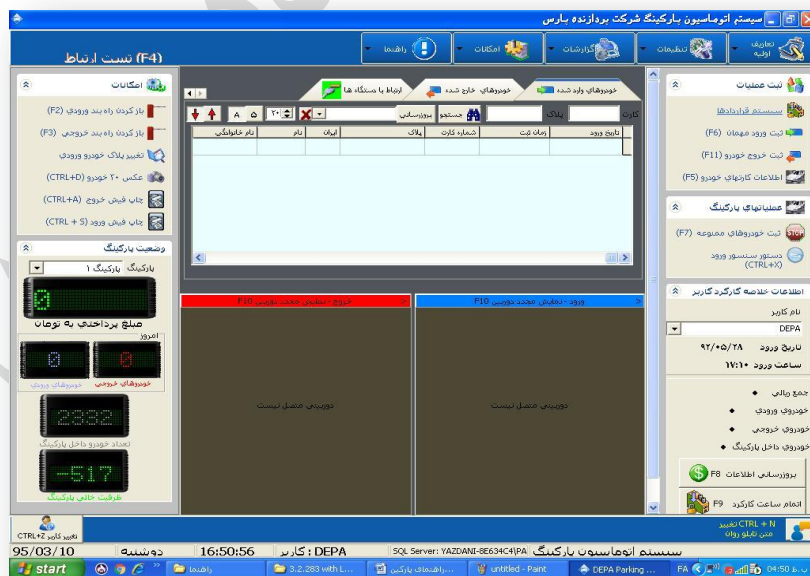


۶) بازسازی بانک اطلاعاتی

۱. Server name = نام اسکینال (SQL)

۲. sa = User name

۳. Pass word = پورد اسکینال به‌نجام نصب



۷) صفحه اصلی نرم افزار

شرح مونها

تعاریف اولیه: برای تعاریف اولیه سیستم مورد استفاده است.

(۱) اطلاعات پارکینگ: اطلاعات اولیه سیستم

(۸) اطلاعات پارکینگ

در این قسمت اطلاعات پارکینگ شامل کد پارکینگ، نام پارکینگ، ظرفیت و... اضافه میشود.

(۲) گروه های استفاده کننده: در این قسمت اطلاعات مربوط به محاسبه مبلغ پارکینگ وارد میشود.

به طور مثال در یک پارکینگ میخواهند برای خودروهای سواری و ون مبلغ ورودی ۷۵۰۰ باشد و به ازای حر ساعت ۴۵۰۰ محاسبه گردد به صورت شکل زیر انجام میشود.

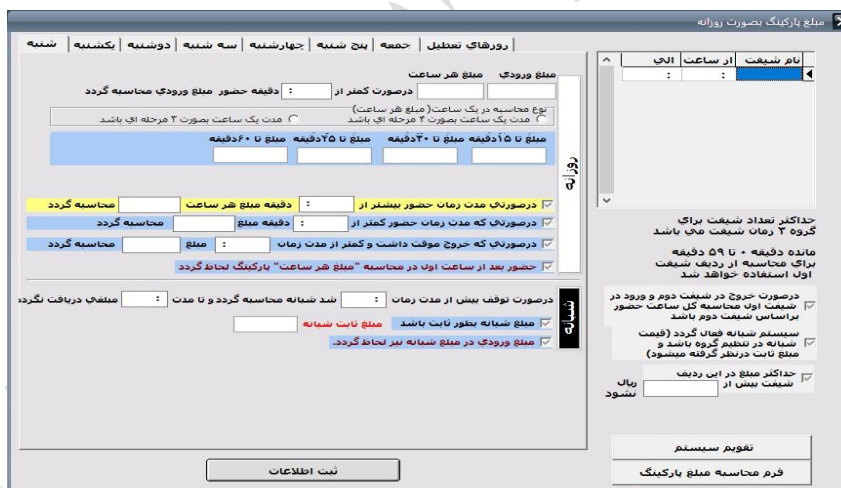


۹) گروه های استفاده کننده

۱. در گروه های استفاده کننده به ۳ بخش تقسیم می شود:

۱. قیمت به صورت روزانه باشد:

شیتهای مورد نظر و ساعت های ورودی و مبلغ حراست برای روزهای هفتگی تعریف کرده و ثبت اطلاعات برای ذخیره سازی کلیک میکنیم.



۱-۹) قیمت بصورت روزانه

۲. قیمت به صورت ساعتی:

که هر ۲۴ ساعت پر میکنید و در آخر ثبت اطلاعات کلیک میکنید برای ذخیره سازی.

۲-۹) قیمت به صورت ساعتی

۳) اطلاعات کارت های خودرو: میتوان هم با کلیک کردن روی موزنی تعاریف اولیه کارتهای خود را انتخاب کرد و یا با زدن دکمه F5 در این قسمت میتوان کارت ها را به ترتیب تعریف کرد.

۱۰) اطلاعات کاررت های خودرو

- در این صفحه نیز میتوان عمل جستجو بر اساس شماره کارت یا پلاک و یا نام و نام خانوادگی فرد انجام داد.

(۱۱) جستجو سریع

- از دیگر امکانات این صفحه این است که میتوان به اولین رکورد، آخرین رکورد، رکورد بعدی و قبلی ثبت شده در سیستم رفت.

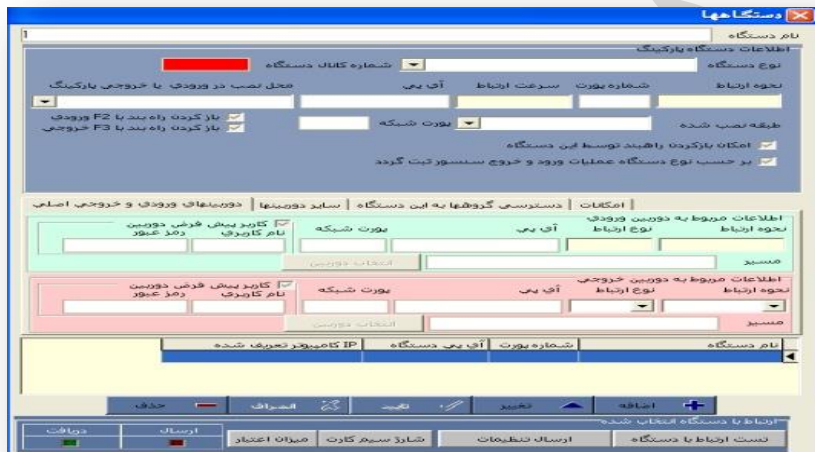
- برای دسترسی تعریف کردن کارت باید در همین صفحه قسمت امکانات برویم.

(۱۲) تعریف کارت عمومی

- توضیحات: اگر نیاز به توضیحی برای کاربران داشته باشیم.

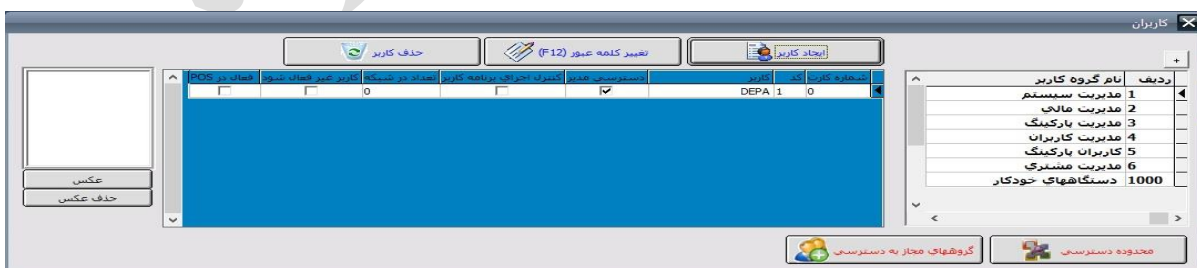
- گزارش عملکرد: عملکرد کارت را ثبت میکند. ورود و خروج با... را ثبت میکند.
- امکانات ویژه: در صورتی که پنل اس ام اس داشته باشیم می توان ورود و خروج یک خودرو خاص را با اس ام اس دریافت کرد.

۴) تعریف دستگاه و دوربین: این قسمت مهم ترین قسمت نرم افزار است. که ارتباط بین دستگاه یعنی سخت افزار و نرم افزار را برقرار میکند. از طریق این قسمت میتوان کلید دیوایس ها را تعریف کرد. نظیر کنترلر، ناینگر مبلغ و غیره و...



۱۳) تعریف دستگاه و دوربین

۵) مدیریت کاربران (F12): در این قسمت میتوان کاربران مختلف با سطوح دسترسی مختلف ایجاد نمود.



۱۴) تعریف کاربر

تنظیمات

تنظیمات عمومی: در این قسمت تنظیمات عمومی نرم افزار انجام میشود. تنظیماتی مانند: تنظیمات ورود و... .

تنظیمات پرینتر، تنظیمات دستگاهها، تنظیمات پیام کوتاه، تنظیمات کارت خوان برد بلند، تنظیمات پیام کوتاه و... .

نکته: در صورتی که نخواهیم هزینه پارکینگ از یک ساعت مشخص تا یک ساعت مشخص دیگر به صورت درصدی اضافه شود باید در قسمت تنظیمات عمومی تنظیمات مالی این کار را انجام

داد.

The screenshot shows a software configuration window titled "تنظیمات نرم افزار". It is divided into several sections:

- تنظیمات عمومی (General Settings):** Includes fields for "نام مرکز" (Center Name), "تعیین آرایش فرمها" (Form Arrangement), and "به روز رسانی نرم افزار" (Update Software). It contains numerous checkboxes for operational rules, such as "فعل خودکار برنامه در صورت گذشت زمان دقیقه" (Automatic program action after time) and "امکان تایید عملیات ورود و خروج برای سیستم اعتباری توسط کاربر" (Allow user confirmation for credit system entry/exit).
- تنظیمات دستگاهها (Station Settings):** Contains settings for "تنظیمات پرینتر" (Printer) and "تنظیمات UHF - کارتخوان برد بلند" (UHF - Card Reader). It includes options for "ارسال دستور به دستگاه برای باز کردن راه بعد از تایید عملیات ورود و خروج" (Send command to station for opening path after entry/exit confirmation) and "میزان کیفیت عکس گرفته شده" (Image quality level).
- تنظیمات مالی (Financial Settings):** Features a section for "عوارض و ارزش افزوده (درصد)" (Taxes and Value Added Tax) and "افزایش مبلغ هزینه پارکینگ به میزان" (Increase parking fee amount by). It includes a percentage field and a "روز" (Day) field.
- تنظیمات پرینتر (Printer Settings):** Includes "مقدار فونت" (Font size) and "تعداد پرینت فیش" (Number of receipts to print).

۱۵) تنظیمات عمومی

ارتباط با دستگاه: در این قسمت می‌توانیم از ارتباط بین نرم افزار و سخت افزار اطمینان حاصل کنیم. برای انجام این کار گزینه تست ارتباط با دستگاه را می‌زنیم.



۱۶) تست ارتباط با دستگاه

نکته: برای تنظیم ساعت و تاریخ دستگاه از این قسمت روی گزینه تنظیم ساعت و تاریخ کلیک می‌کنیم.
نکته ۱: برای دیدن کارتهای خوانده شده و ثبت شده می‌توان در همین قسمت گزینه نمایش کارتهای خوانده شده را کلیک کرد.



۱۷) کارت های خوانده شده

گزارشات

۱) گزارش ورود و خروج خودروها: در این قسمت کلیه اطلاعات مربوط به ورود و خروج خودروها را میتوان به دست آورد.

The screenshot shows a software interface for generating reports. It includes several filter sections: 'تمامی اپراتورها' (All Operators) with a dropdown for 'کاربر' (User) and 'DEPA'; 'براساس خودرو' (By Vehicle) with fields for 'گروه' (Group), 'از کارت' (From Card), and 'الی کارت' (To Card); 'سایر موارد' (Other Cases) with fields for 'نوع باز' (Type) and 'میدان' (Field); and 'تمامی پارکینگ ها' (All Parking Lots) with a dropdown for 'نام پارکینگ' (Parking Lot Name). There are also date and time range filters. Below the filters is a table with columns for report type and details. The table contains several rows with report types like 'گزارش کلی براساس تاریخ' (Overall Report by Date) and 'گزارش جزئیات ورود و خروج خودروها' (Vehicle Entry/Exit Details Report).

۱۸) گزارش ورود و خروج

این قسمت شامل چند گزارش مختلف است: گزارش جزئیات ورود و خروج خودروها، گزارش کلی براساس تاریخ، گزارش ورود و خروج براساس خودرو، گزارش خودروهای خارج شده، گزارش خودروهای ممنوعه، گزارش عکسهای گرفته شده دوربین، گزارش ورود و خروج ممنوعه، گزارش جزئیات ورود و خروج انتخابی که تردد ندارند به اکسل، گزارش از قطع ارتباط دستگاههای تحت شبکه، گزارش تعدادی ورود و خروج، گزارش تعدادی خروج موقت دارند، گزارش تعدادی ورود و خروج، گزارش جزئیات، گزارش کل ساعی و تعدادی ورود، خروجی به اکسل خودروهایی که خروجی به اکسل خودروها به اکسل، گزارش جزئیات ورود و خروج انتخابی که تردد ندارند به اکسل، گزارش از قطع ارتباط دستگاههای تحت شبکه، لیست خودروها به اکسل.

۲ گزارشات مالی پارکینگ: در این قسمت می توان گزارشاتنی مربوط به اطلاعات مالی سیستم گرفت.



۱۹ گزارش مالی

گزارشات مختلف این قسمت بر این اتمام است:

- گزارش کلی سیستم براساس کارکرد شیفت: با زدن این گزینه می توان اطلاعات مربوط به میزان مبلغی که هر اپراتور در شیفت خود دریافت کرده است را در آورد و با مبلغ صندوق تطبیق داد.
- ریز گزارش براساس کارکرد شیفت: مانند گزارش بالا است. با این تفاوت که اطلاعاتی نظیر شماره کارت، شماره پلاک خودرو... را هم در اختیار میگذارد
- برای استفاده از دو گزارش بالا احتمالاً کاربر بران به شیفت خود پایان داده باشند با استفاده از کلید F9 می توان این کار را انجام داد.
- گزارش مالی براساس شماره فیش: در این گزارش نیز اطلاعاتی مانند شماره فیش، مدت زمانی که خودرو در پارکینگ بوده... ثبت میشود.
- جزئیات گزارش مالی براساس تاریخ: گزارش را براساس تاریخی که به آن می دیشم نشان میدهد.
- گزارش مالی براساس اپراتور: براساس هر اپراتور میتوان گزارش تهیه کرد.
- گزارش مالی کل براساس تاریخ.

- گزارش اردوگاههای بانکی و pos

- گزارش اردوگاههای بانکی به خود: در این نوع گزارش میتوانیم اطلاعاتی از دستگاههای بانکی به خود بگیریم. اگر چه دستگاههای بانکی به خود نیازی به نرم افزار ندارند اما در صورتی که بخواهیم با استفاده از نرم افزار هم گزارش تهیه کنیم نیز میتوانیم این کار را انجام دهیم.

▪ دستگاههای بانکی به خود چیست؟ این دستگاهها به صورت مجزا در پارکینگ کار میکنند یعنی نیازی به نرم افزار نیست. خود به صورت کامل میتوانند کارات تعریف کنند،

گزارش بگیرند و...

- گزارش سیستم سنسورها: در این نوع گزارش می توان خوردهایی که سنسور ورود و خروج آن ها ثبت کرده است مشاهده نمود.

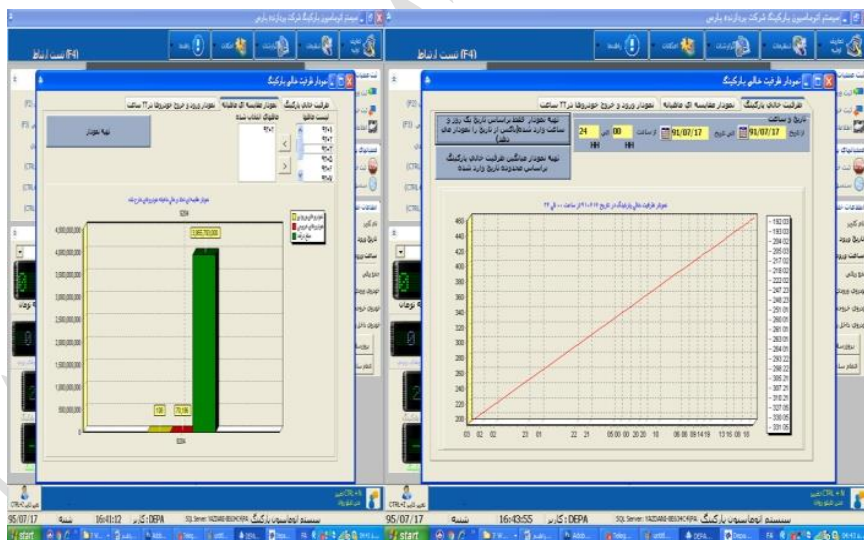
▪ تفاوت ورود با سنسور یا ورود با کارت: ماد روش ورود به پارکینگ داریم:

(۱) با استفاده از کارت: توسط اپراتور یک کارت تعریف میشود به حرارت داده می شود.

(۲) با استفاده از سنسور: میتوان در ورودی پارکینگ سنسور قرار داد برای ثبت ورود و خروج ها

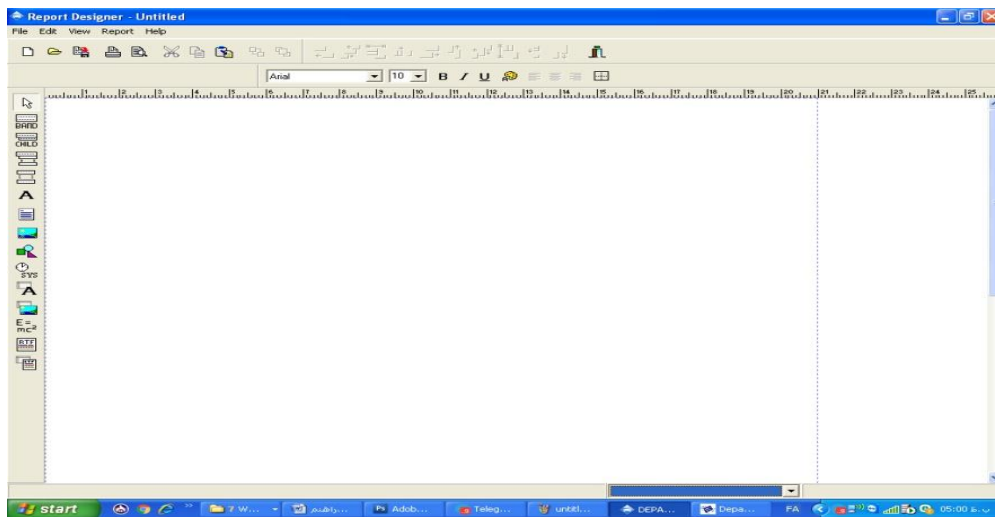
- نمودارها: با استفاده از نمودار میتوان اطلاعات را به صورت شاتیک روی صفحه مشاهده نمود. اطلاعاتی مانند ظرفیت پارکینگ، نمودار مقایسه ای ما بهانه، نمودار ورود و خروج

خورد و در ۲۴ ساعت



(۲۰) نمودار ظرفیت و نمودار مقایسه ای

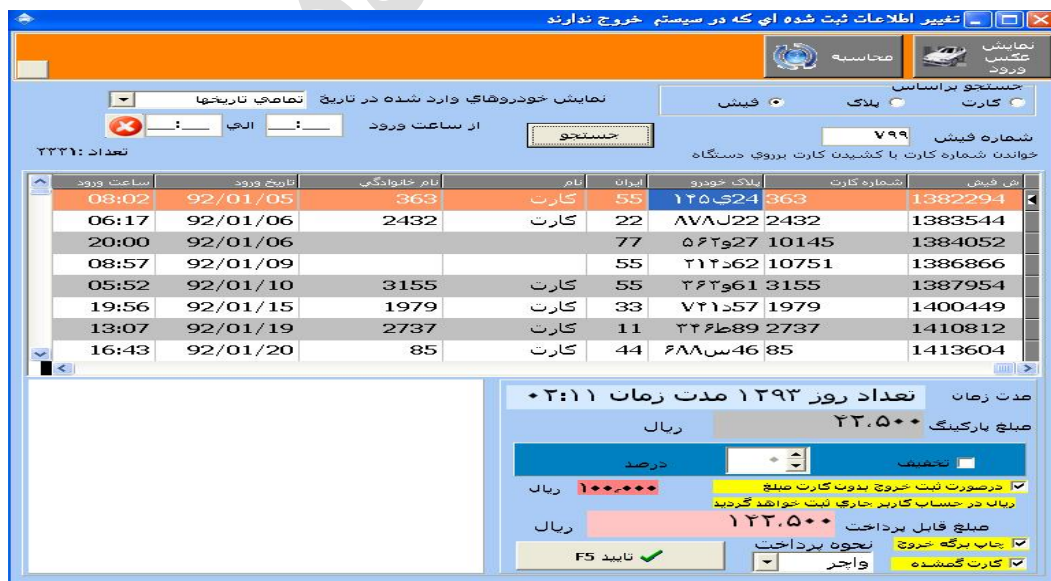
- گزارش مکار: با استفاده از این قسمت می توان یک گزارش کامل از هر آنچه که خودمان می خواهیم طراحی کنیم.



(۲۱) گزارش مکار

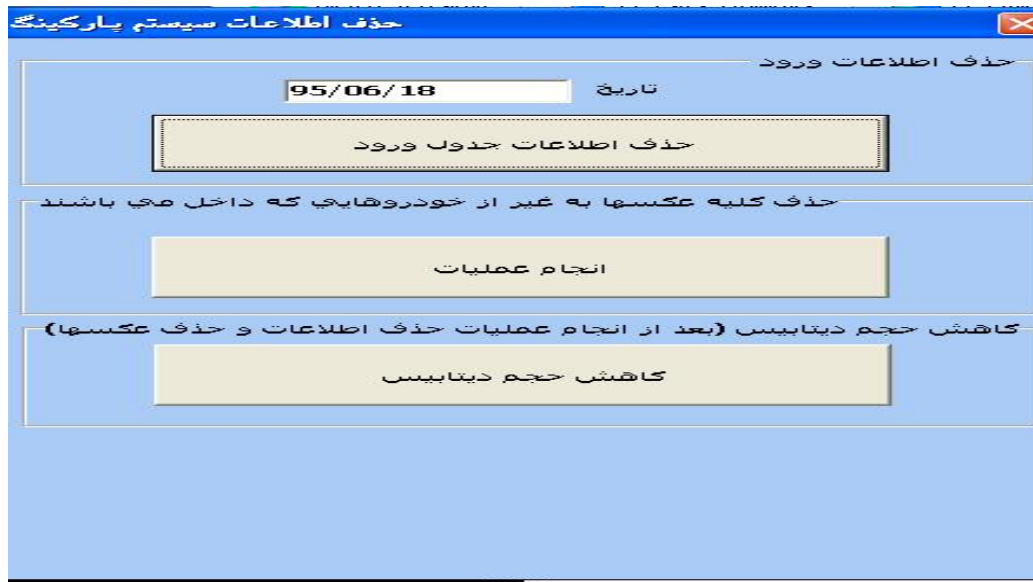
امکانات: در این قسمت می توان به سایر امکاناتی که نرم افزار در اختیار قرار میدهد دسترسی پیدا کرد.

- مدیریت اطلاعات ورود: در این قسمت می توان خودروپایی که به هر دلیلی ثبت خروج نشده اند مشاهده کرد.



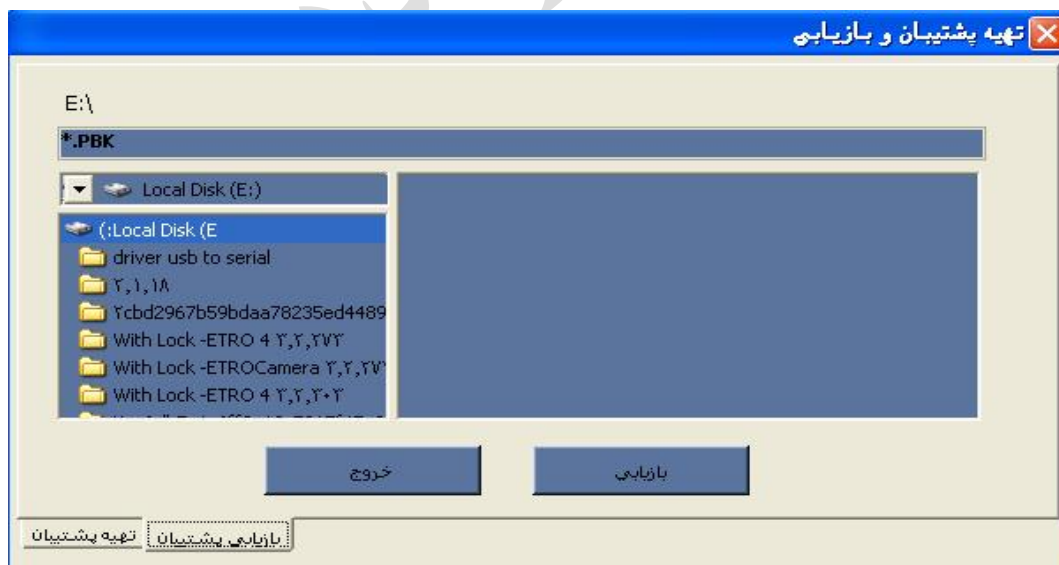
(۲۲) مدیریت اطلاعات ورود

- مدیریت بانک اطلاعاتی و سیستم: در این قسمت میتوان بدون بازکردن بانک اطلاعاتی آن را مدیریت کرد.
- بازاریابی و کاهش حجم بانک: در این قسمت میتوان جهت جلوگیری از افزایش حجم اطلاعات در دیتابیس اطلاعاتی که مورد نیاز نیست پاک کرد.



۲۳) کاهش حجم بانک اطلاعاتی

- تهیه پشتیبان و بازیابی اطلاعات: در این قسمت میتوان از اطلاعات یک فایل پشتیبان تهیه کرد که اگر به هر دلیلی اطلاعات را از دست دادیم بتوانیم دوباره آن را بازیابی کنیم.



۲۳) تهیه نسخه پشتیبان

خطای ثبت شده در سیستم: در این قسمت میتوان خطای که در سیستم رخ میدهد را کنترل کرد. در صورتی که برنامه خطایی داشته باشد.



۲۴ خطای سیستم

- فرم محاسبه مبلغ پارکینگ: در این قسمت میتوان مشخصاتی که در قسمت گروه های افراد وارد کرده ایم را تست کنیم که مطمئن شویم به درستی مبلغ را محاسبه میکند.

۲۵ فرم محاسبه مبلغ

ثبت ورود همزمان: در این قسمت میتوان مشخصات خود را با شماره پلاک بر عنوان همان وارد پارکینگ می‌نویسید. برای بستن این صفحه دکمه ESC را از صفحه کلید فشار دهید. برای انجام این کار میتوان دکمه F6 یا کلید ثبت ورود همزمان در صفحه اصلی نرم افزار را انتخاب کنیم.

شماره پرسنلی

شماره کارت

شماره پلاک ایران

نام خانوادگی

نام

محل مراجعه

توضیحات

نام خدمت

Space Backspace

ثبت ورود همزمان (۲۶)

یاز: در این قسمت نیز میتوان سایر اطلاعات را دسته بندی کرد. اطلاعاتی مانند مشخصات رانندگان، سیستم نوبت دهی، تعاریف خاص و....

نکات مهم صفحه اصلی

نام خانوادگی	نام	ایران	پلاک	شماره کارت	شماره ثبت	زمان ثبت	تاریخ ورود
۲۸۱۹	کارت	۷۷	۵۲۰۷۵۲	۲۸۱۹	۱۱:۲۸:۲۲	۹۲/۰۸/۰۸	
۲۲۱۹	کارت	۷۷	۸۵۳۶۱۸	۲۲۱۹	۱۱:۲۹:۲۰	۹۲/۰۸/۰۸	
۲۲۲۵	کارت	۵۵	۸۲۶۶۱۱	۲۲۲۵	۱۱:۲۷:۲۶	۹۲/۰۸/۰۸	
۱۰۰۵	کارت	۳۱	۷۱۰۱۳۲	۱۰۰۵	۱۱:۲۶:۰۶	۹۲/۰۸/۰۸	
۲۸۷۲	کارت	۱۶	۹۶۵۰۹۹	۲۸۷۲	۱۱:۲۵:۲۵	۹۲/۰۸/۰۸	
۲۲۵۶	کارت	۸۸	۵۲۰۲۲۲	۲۲۵۶	۱۱:۲۲:۵۶	۹۲/۰۸/۰۸	

- (۱) برای تعریف چاکر برای برنامه، که بتوانیم توسط آن فیش ورود و خروج چاپ کنیم باید کلیدهای $CTRL+P+R+N$ را فشار دهیم.
- (۲) برای تغییر متن تابلوی روان باید کلیدهای $CTRL+N$ یا روی علامت کنار آن کلیک میکنیم.

CTRL+N تغییر
متن تابلوی روان

- (۳) برای تغییر پراتور یا کاربر سیستم میتوان کلید $CTRL+Z$ یا تغییر کاربر را فشار دهیم.

تغییر کاربر
CTRL+Z

- (۴) برای چاپ فیش مجدد ورود و خروج باید در صفحه اصلی قسمت امکانات کزین چاپ فیش ورود و چاپ فیش خروج یا کلیدهای $CTRL+S, CTRL+A$ را انتخاب میکنیم.

- (۵) برای دیدن عکس ۲۰ خود روی آخر وارد شده در پارکینگ کلید $CTRL+D$ یا عکس ۲۰ خود را از قسمت امکانات در صفحه اصلی انتخاب میکنیم.
- (۶) برای باز کردن رابند و روی خروج توسط پراتور کلید $F2, F3$ یا کزین باز کردن رابند و روی خروج را فشار دهیم.



تطبیق کننده: فائزه تقوایی راد
واحد پشتیبانی شرکت پردازنده پارس