

به نام این دوستان



فهرست

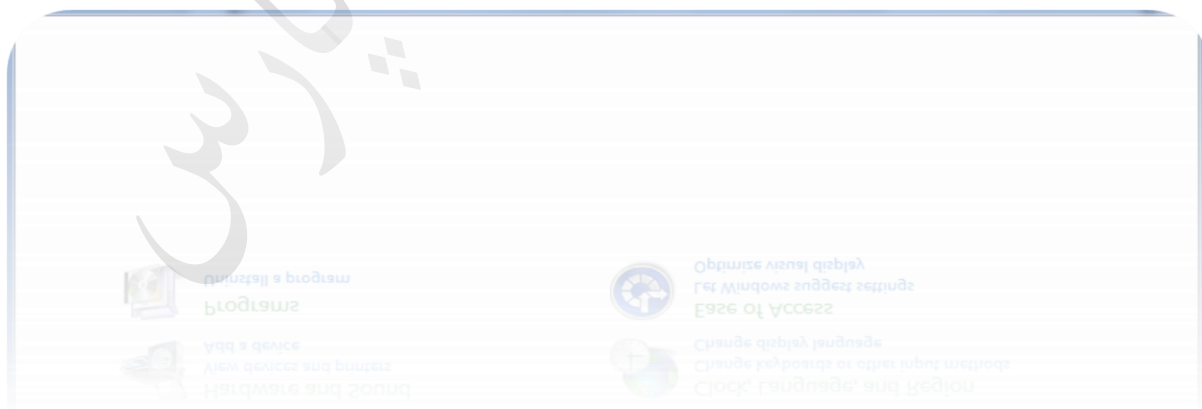
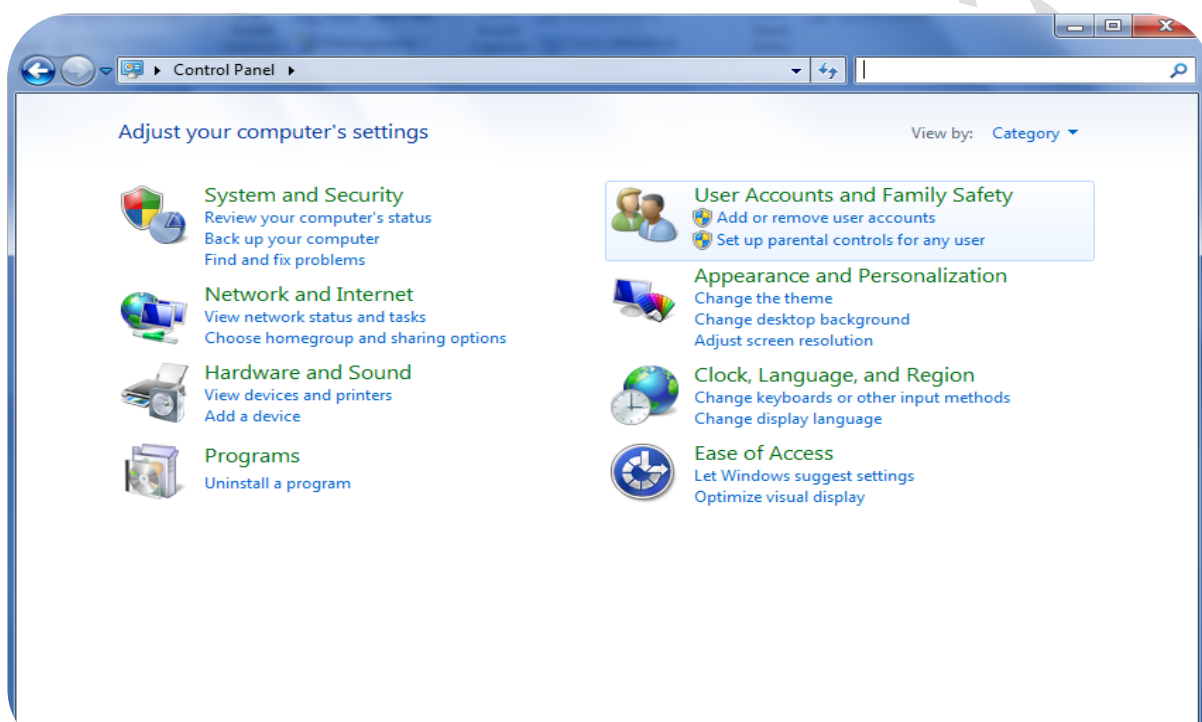
۳فعال کردن زبان فارسی در ویندوز
۸طریقه نصب SQL 2008 r2

پیدا کننده پارس

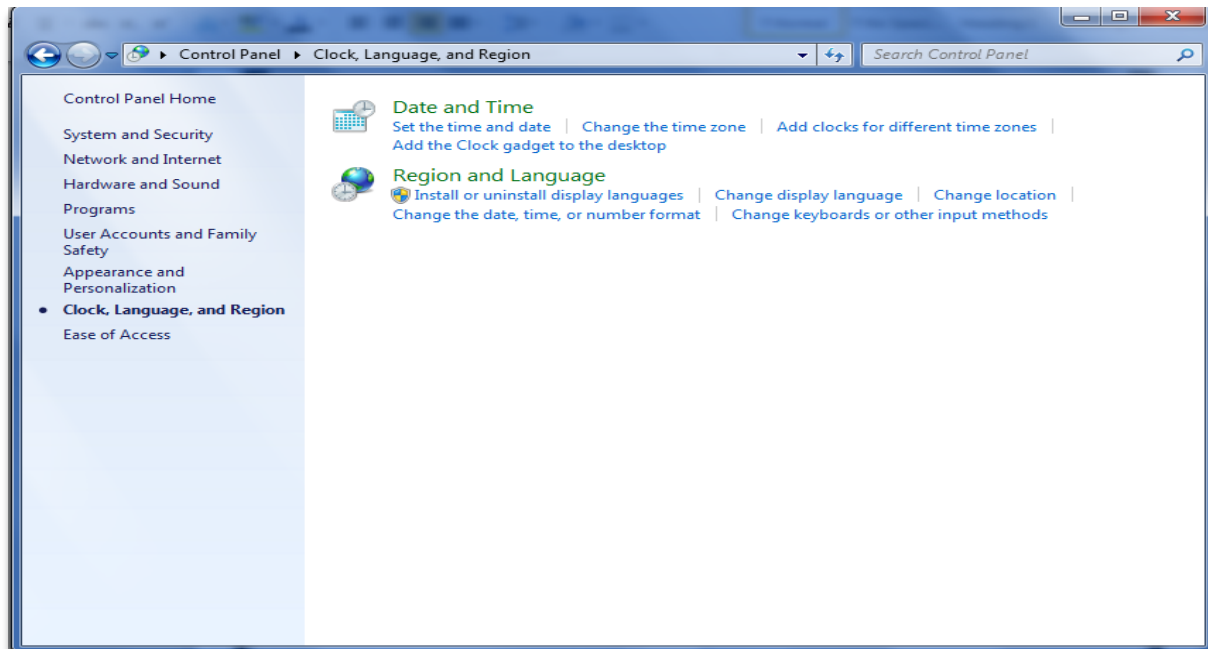
فعال کردن زبان فارسی در ویندوز

از آنجا که ویندوز seven به طور ذاتی از زبان فارسی پشتیبانی نمی کند برای استفاده از این قابلیت باید آن را فعال نمود. در زیر روش فعال کردن زبان فارسی در ویندوز seven نمایش داده شده است.

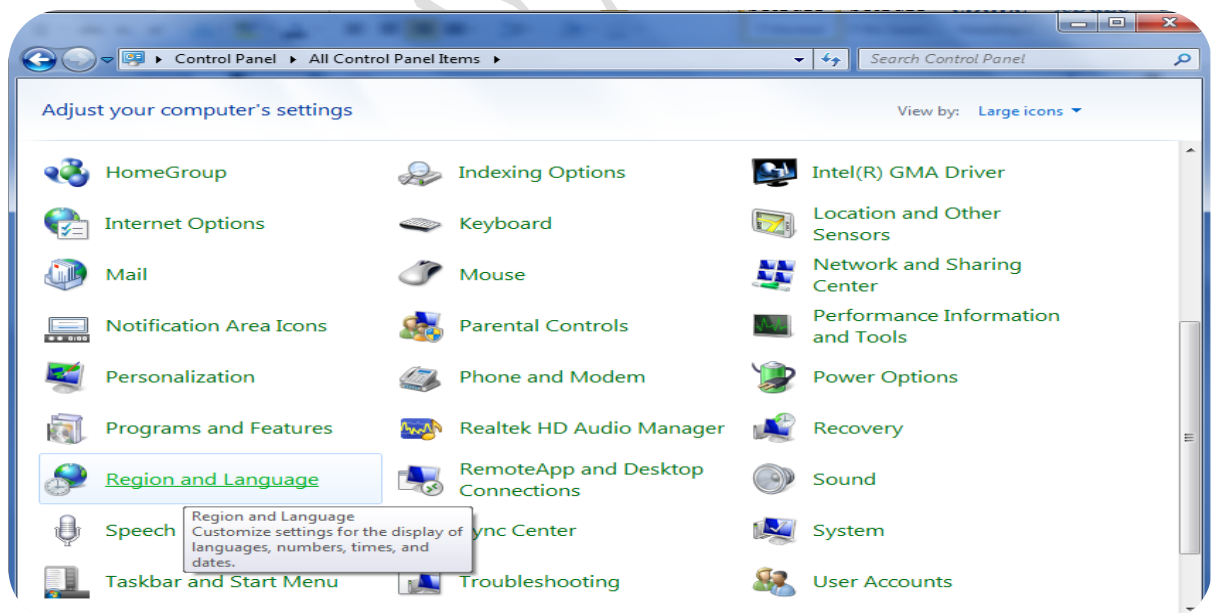
ابتدا وارد کنترل Control Panel ویندوز شده و بر روی گزینه clock,language and region کلیک کنید.



سپس در صفحه بعد بروی گزینه clock,language and region زیر کلیک کنید.



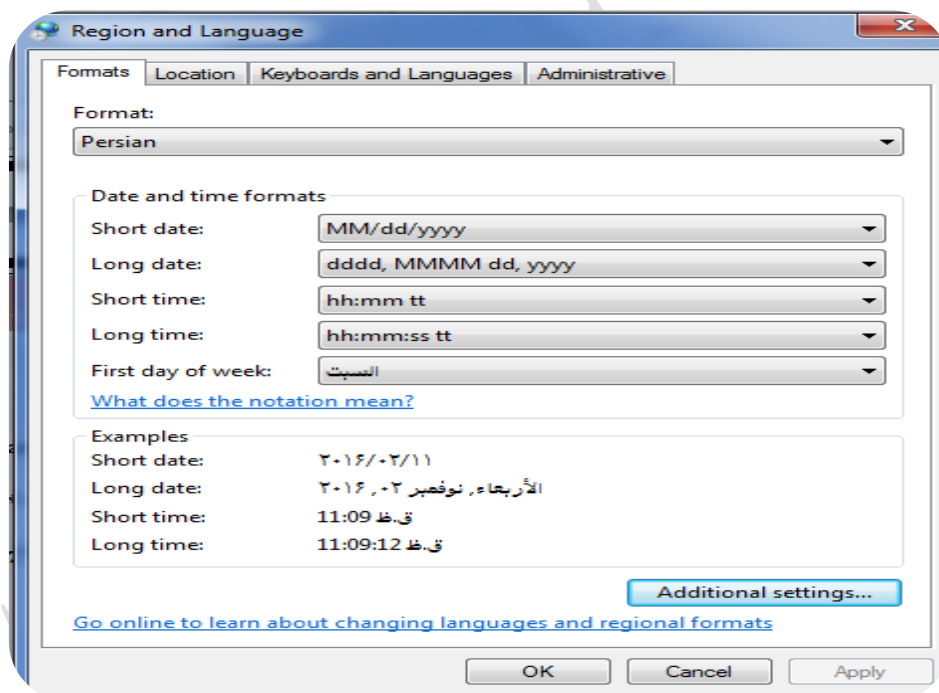
یا در صورت حالت Classic بودن بروی گزینه زیر کلیک نمایید



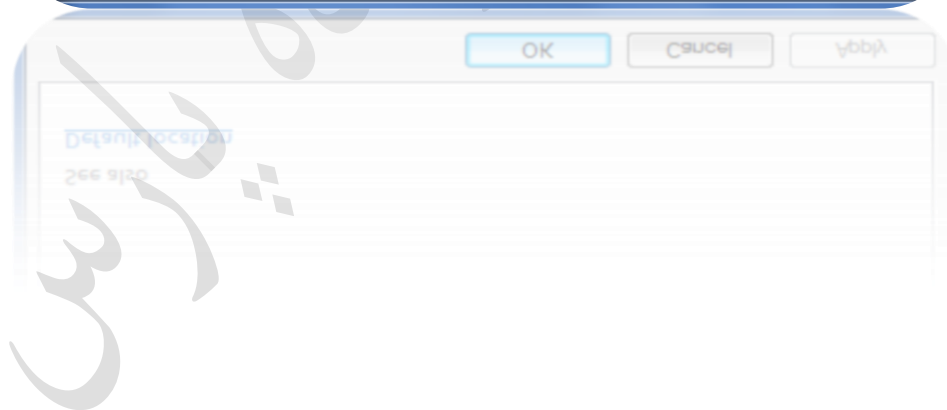
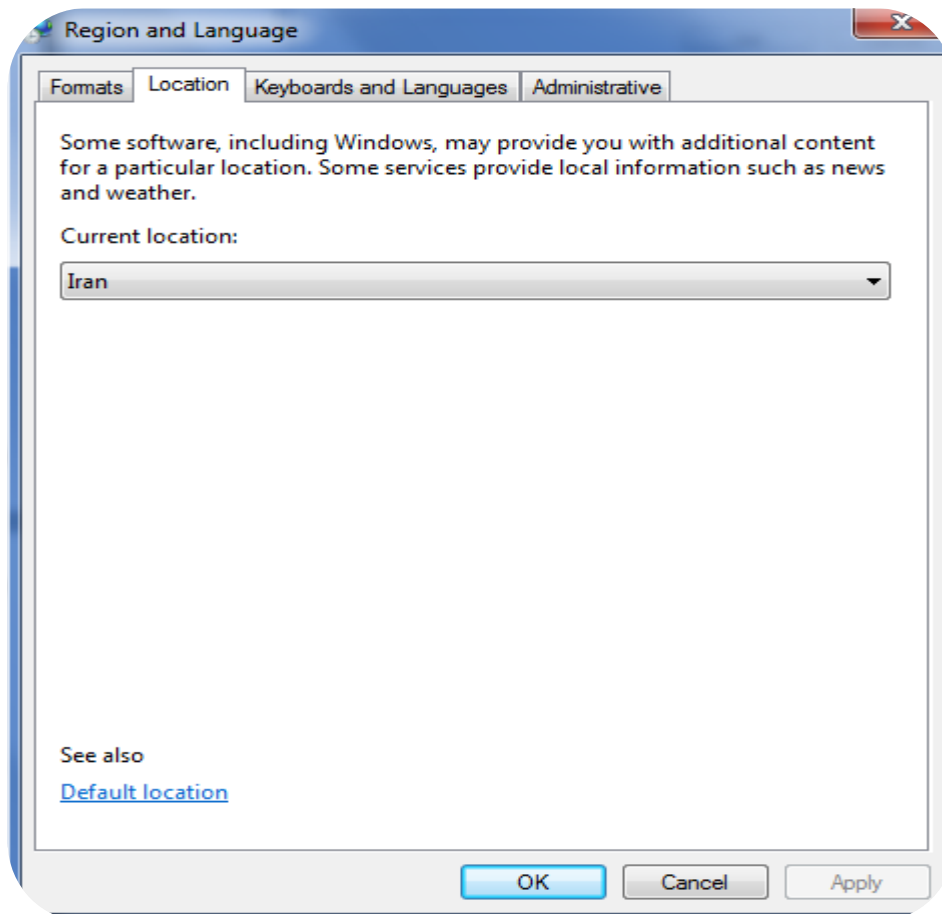
اکنون وارد تنظیمات زبان ویندوز شده اید. این قسمت دارای ۳ سربرگ می باشد. ابتدا وارد سربرگ Languages شوید. اگر در هنگام نصب ویندوز، فایل های مربوط به زبان فارسی نصب شده باشند، گزینه and script Install file for complex right-to-left languages علامت نخورده است. اگر این گزینه علامت نخورده است ابتدا آن را علامت زده و بر روی دکمه Ok کلیک کنید. اکنون باید CD نصب ویندوز را در دایوکت داشته تا فایل های مورد نظر نصب شوند. بعد از نصب، کامپیوتر را Restart نمایید. در قسمت region and language به بخش تقسیم شود.

۱. Format
۲. Location
۳. Keyboard and languages
۴. administrative

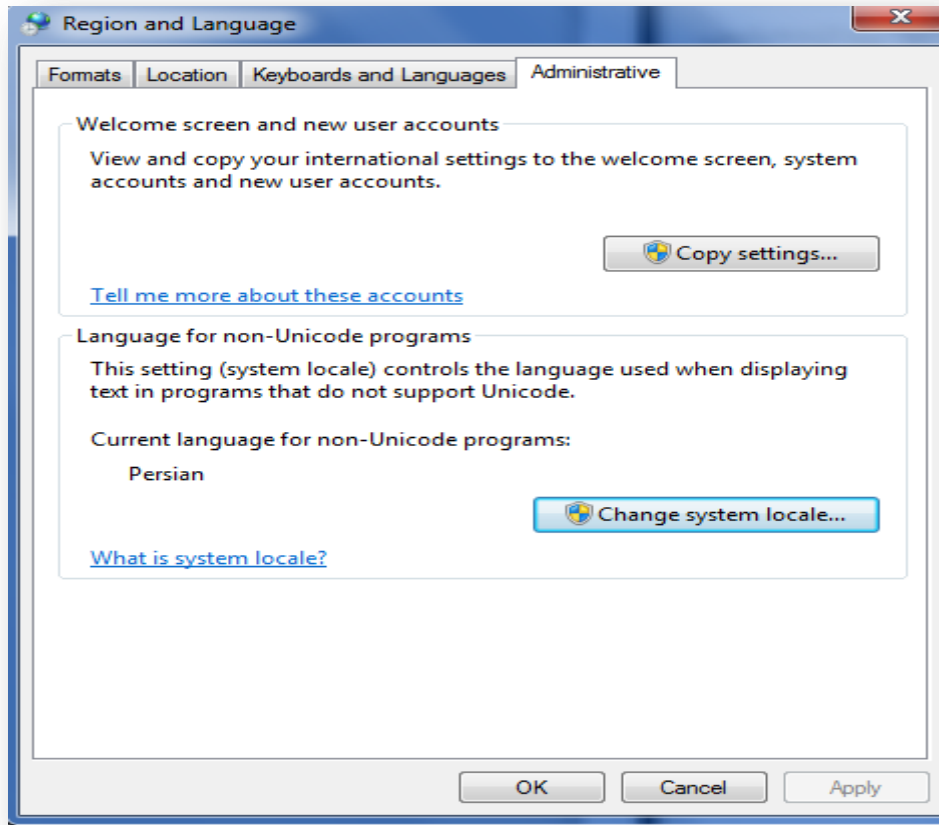
اکنون به سربرگ format بروید. در این قسمت از فرست زبان فارسی را انتخاب کنید بعد دکمه ok کلیک کنید



به سربرگ location رفته و در قسمت current location زبان فارسی انتخاب میکنید و که ok کلیک کنید

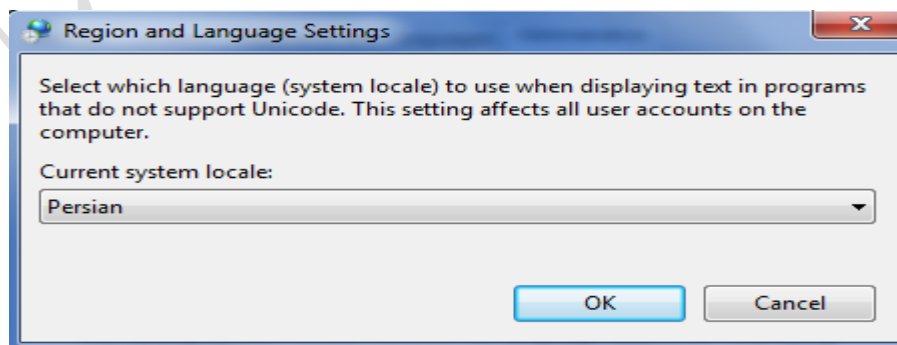


به سربرگ administrative رفته و قسمت change system local را انتخاب می‌کنید و وارد شکل زیر می‌شوید



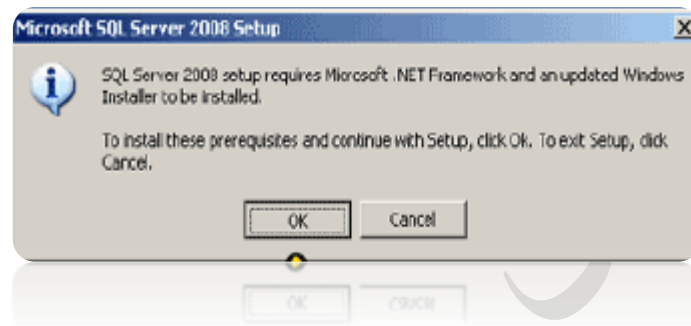
و در قسمت current system local زبان فارسی انتخاب کرده و دکمه ok زده و کامپیوتر درخواست restart می‌دهد و دکمه

restart now کلیک می‌کنید

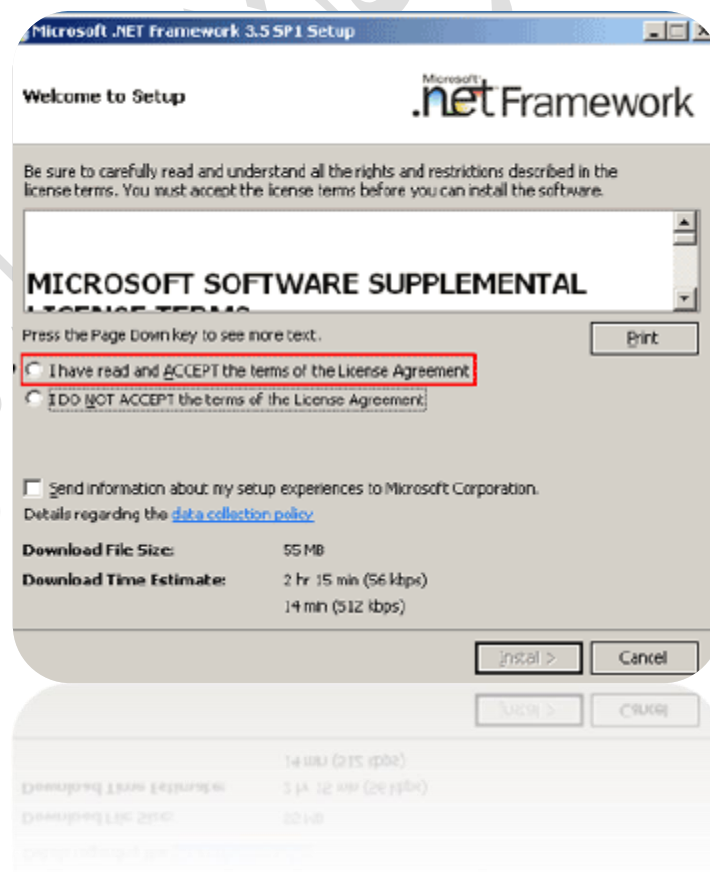


طریقه نصب SQL 2008 r2

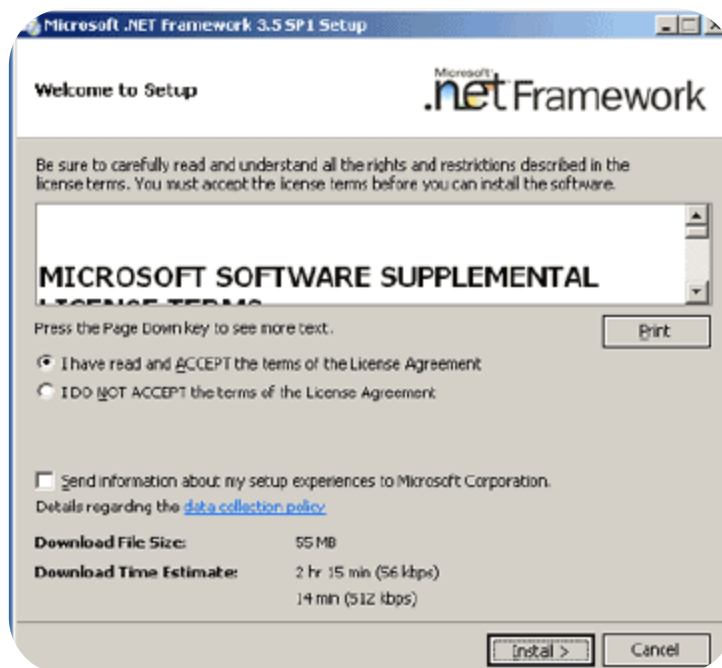
الکون برنامه نصب اجرا شده است و در قدم اول Microsoft.net framework نصب کنید. برای نصب Net framework روی دکمه ok کلیک کنید.



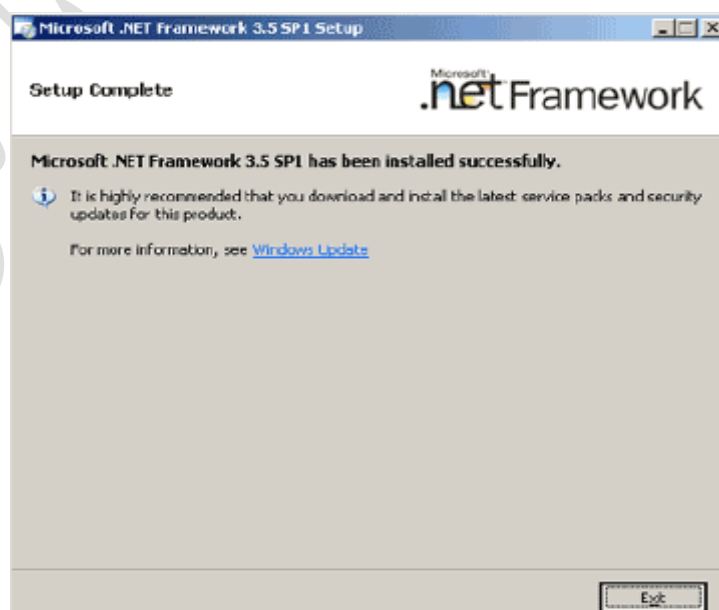
روی گزینه I have read and accept the terms of the licence agreement کلیک می کنید.



روی دکمه **install** کلیک کنید.



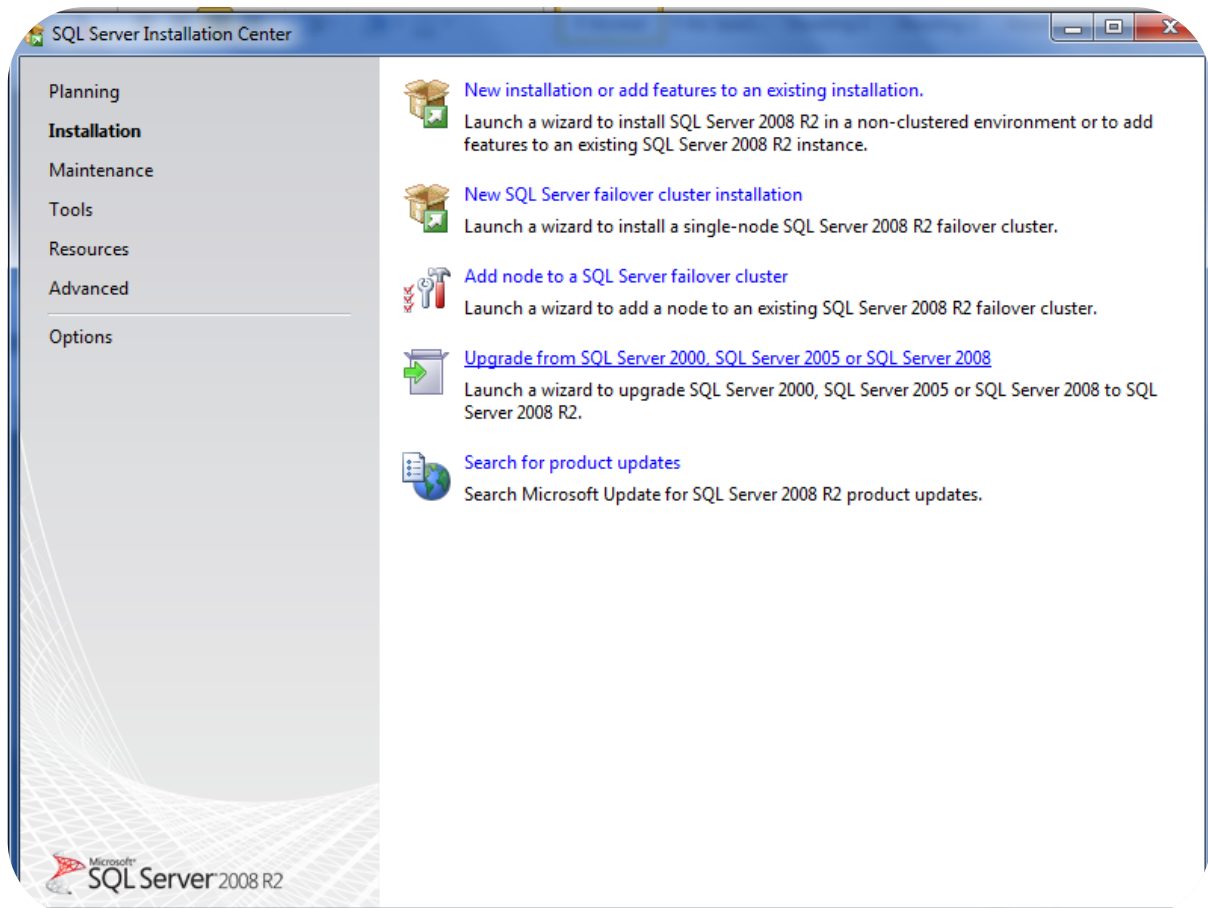
اکنون باید مدت زمانی صبر کنید تا **net framework** نصب گردد. روی دکمه **Exite** کلیک کنید.



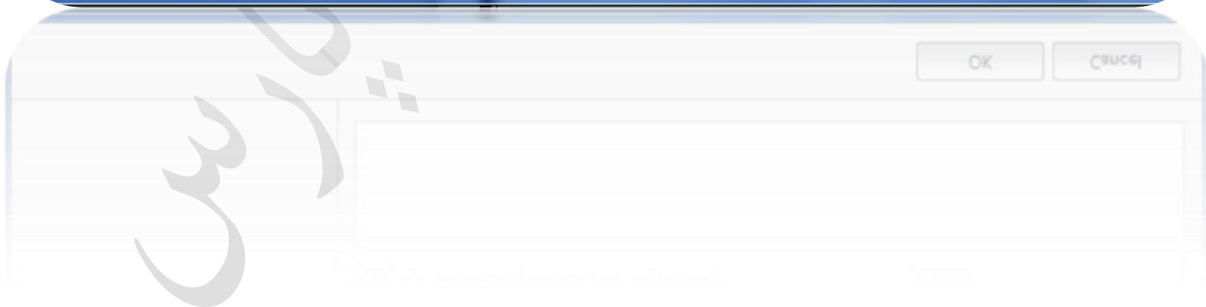
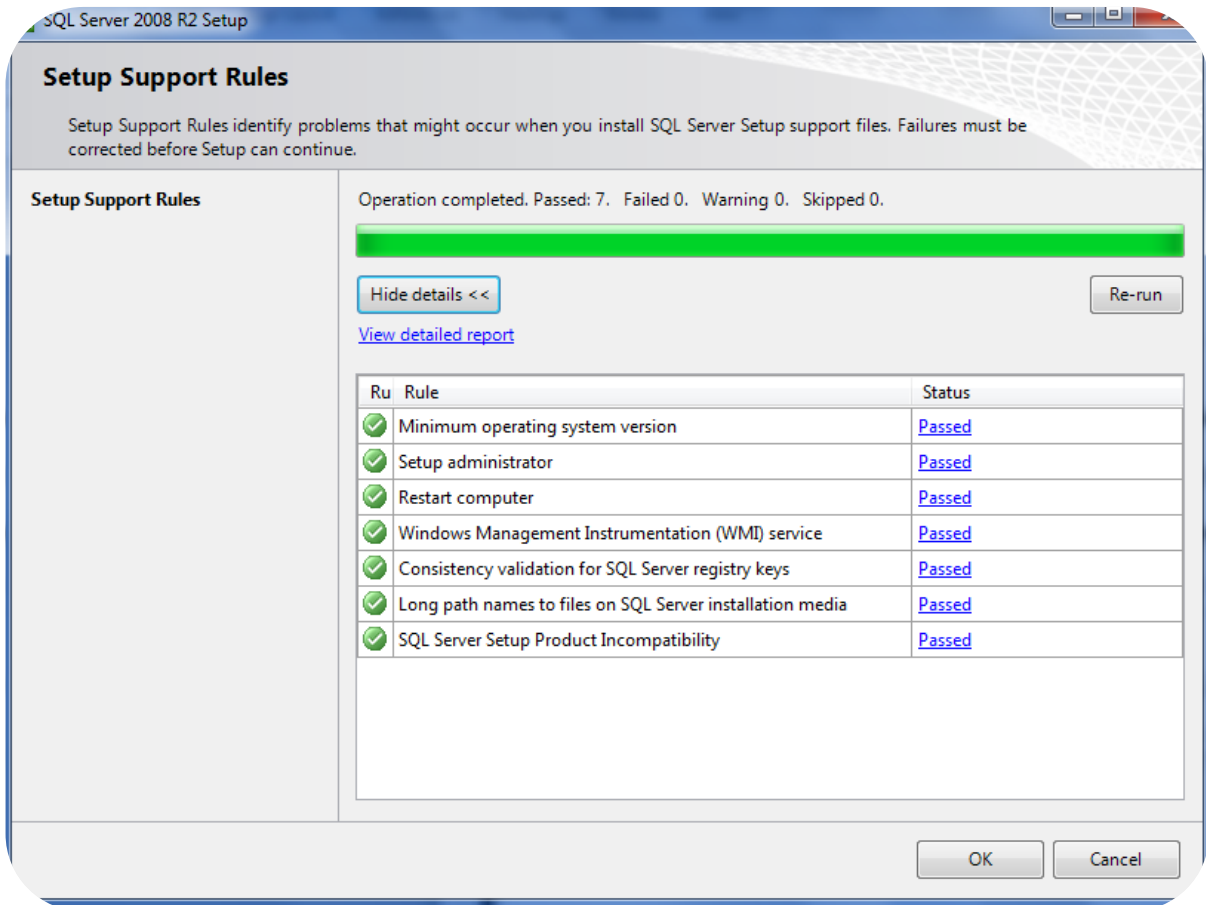
بعد نصب **net framework** به برنامه نصب **Sql server** بر میگیریم. اکنون در قسمت **planning** قرار داریم. در این قسمت می توانید حداقل سخت افزار و نرم افزار مورد نیاز، بررسی مشخصات سیستم و..... مشاهده کرده برای نصب روی گزینه **installation** کلیک کنید.



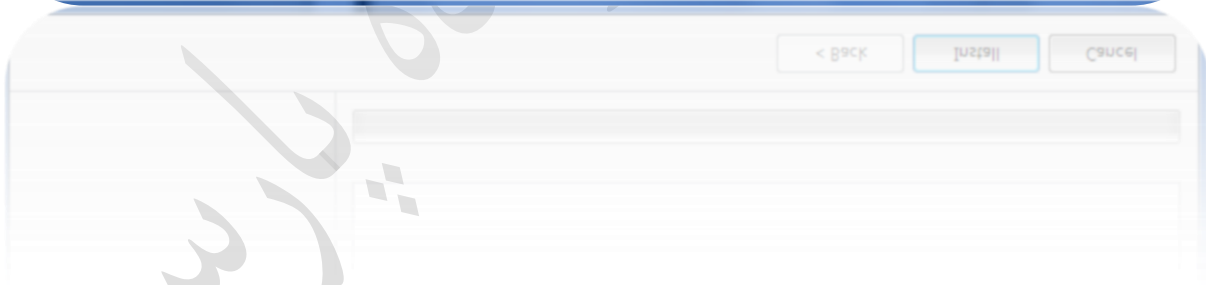
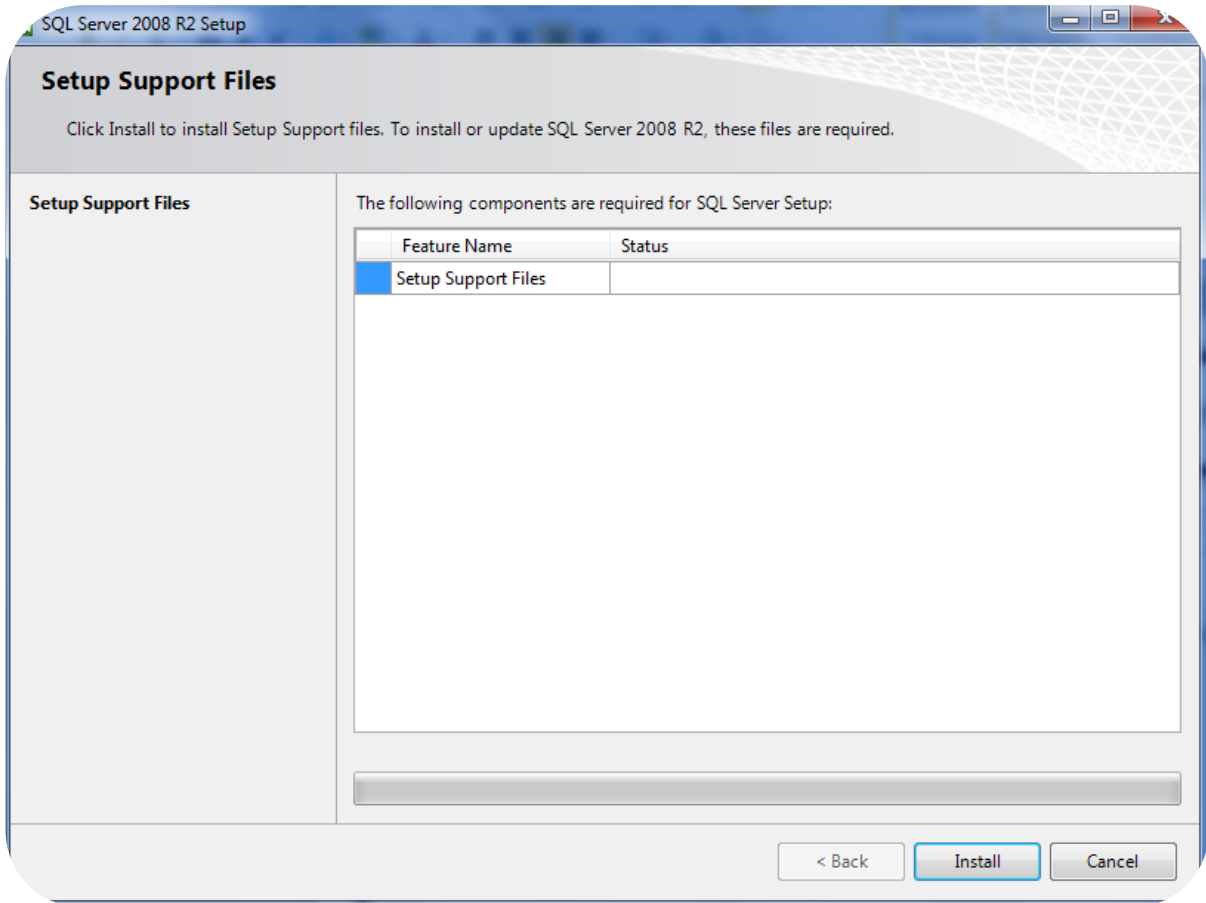
با استفاده از گزینه اول یک نسخه جدید از **sql server** نصب می‌گردد. یا می‌توان مشخصات **sql server** نصب شده را تغییر دهید روی گزینه **new installation or add features to an existing installation** کلیک کنید.



در این قسمت حداقل نیاز سخت افزاری و نرم افزاری سیستم شما بررسی می شود. در صورتی که حداقل های لازم را نداشته باشید برنامه نصب متوقف می شود و ادامه پیدا نمی کند. روی دکمه **ok** کلیک کنید.



اکنون روی دکمه **installation** کلیک کنید.



اکنون در صفحه **setup support rules** هستید و مشخصات ویندوز و... نشان می دهد. بروی گزینه **next** کلیک می کنید.

SQL Server 2008 R2 Setup

Setup Support Rules

Setup Support Rules identify problems that might occur when you install SQL Server Setup support files. Failures must be corrected before Setup can continue.

Operation completed. Passed: 11. Failed 0. Warning 0. Skipped 0.

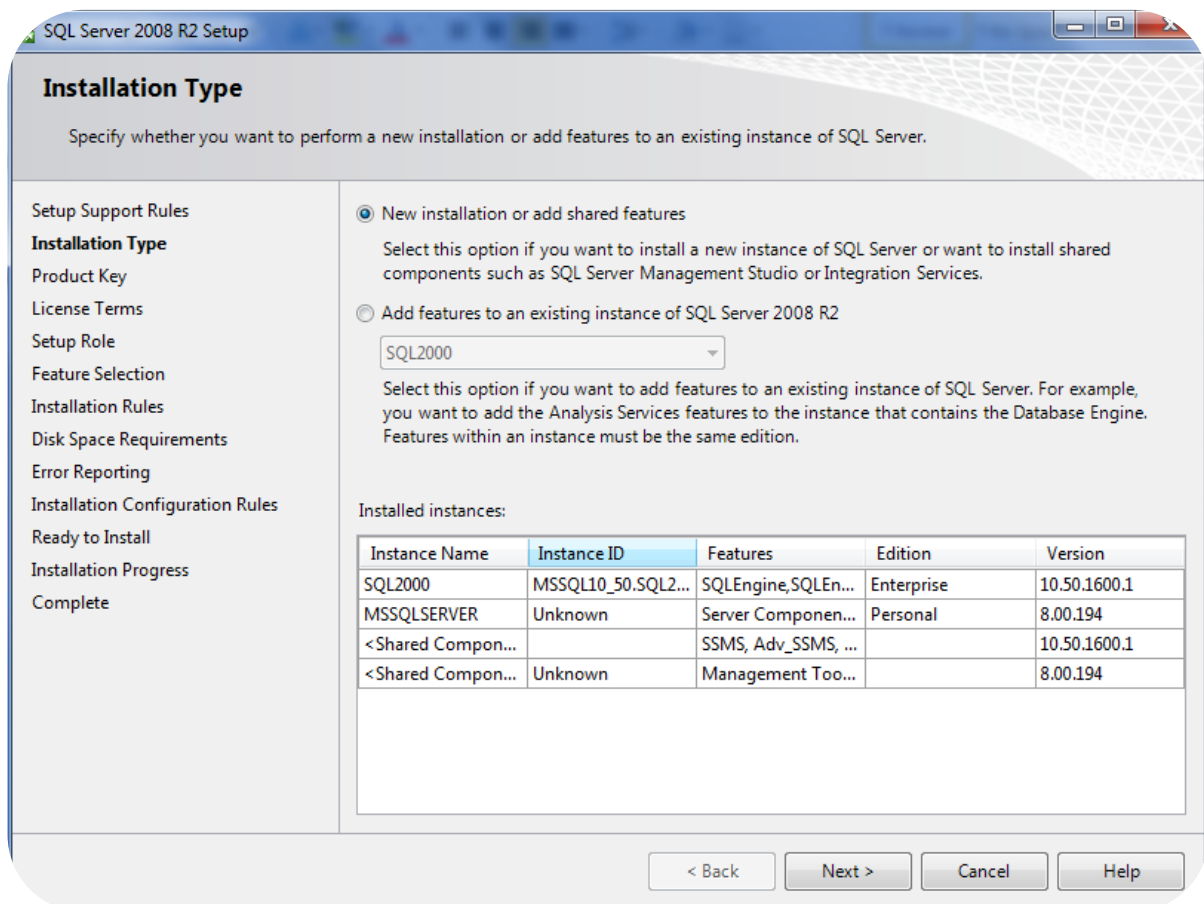
Hide details << Re-run

[View detailed report](#)

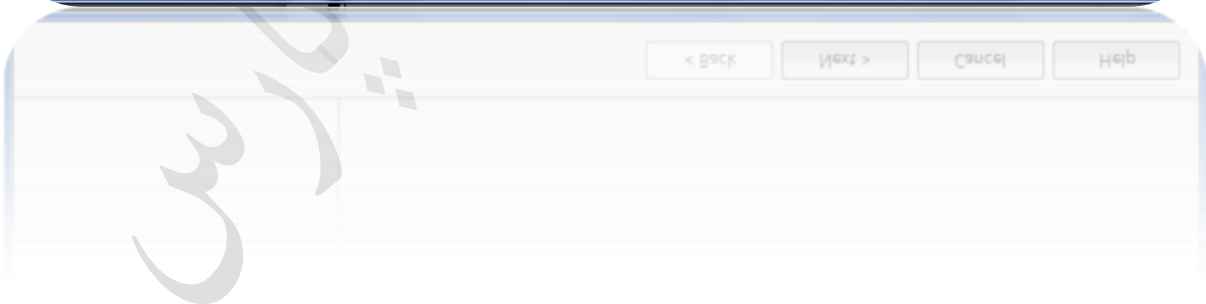
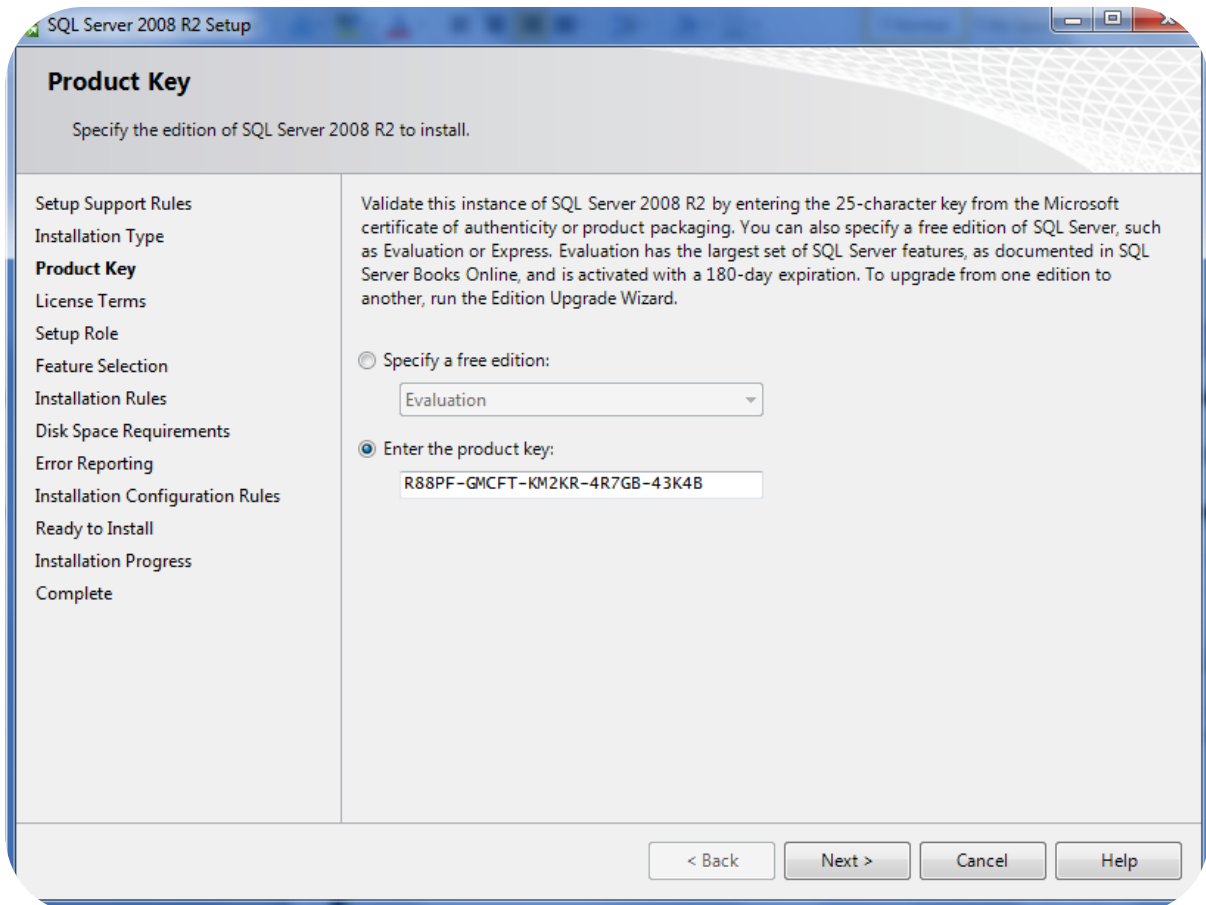
Ru	Rule	Status
✓	Fusion Active Template Library (ATL)	Passed
✓	Unsupported SQL Server products	Passed
✓	Performance counter registry hive consistency	Passed
✓	Previous releases of SQL Server 2008 Business Intelligence Devel...	Passed
✓	Previous CTP installation	Passed
✓	Consistency validation for SQL Server registry keys	Passed
✓	Computer domain controller	Passed
✓	Microsoft .NET Application Security	Passed
✓	Edition WOW64 platform	Passed
✓	Windows PowerShell	Passed
✓	Windows Firewall	Passed

< Back Next > Cancel Help

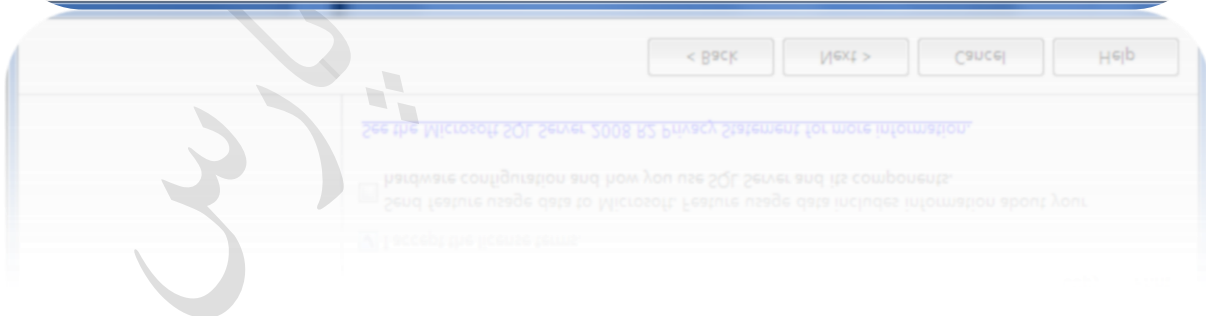
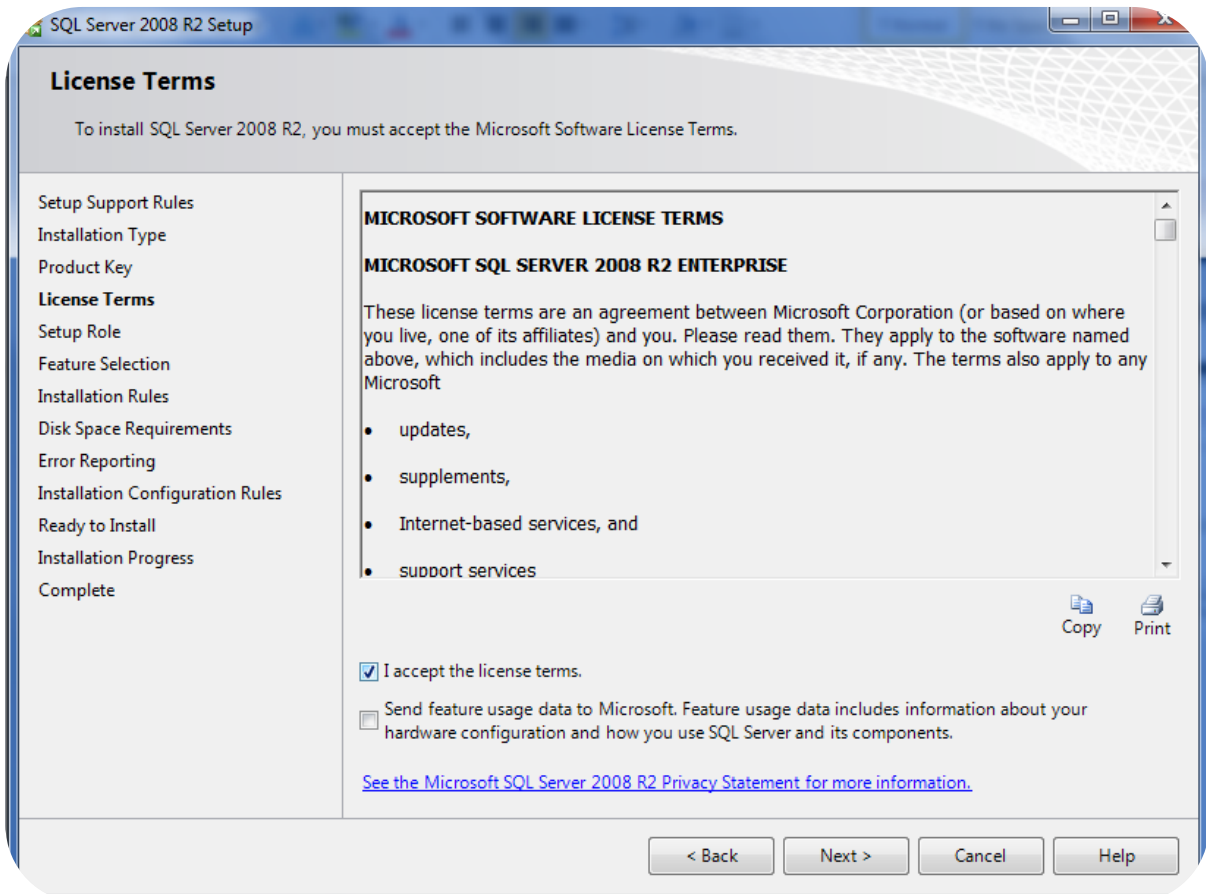
بر روی تب **installation type** و گزینه **new installation or add shared features** انتخاب می‌کنید و
 بر روی گزینه **next** کلیک میکنید. در صورتی که **sql server** دیگر در سیستم نصب شده باشد در گزینه **add features to an**
existing instance of Sql Server 2008 r2 نشان می‌دهد مثل شکل زیر:



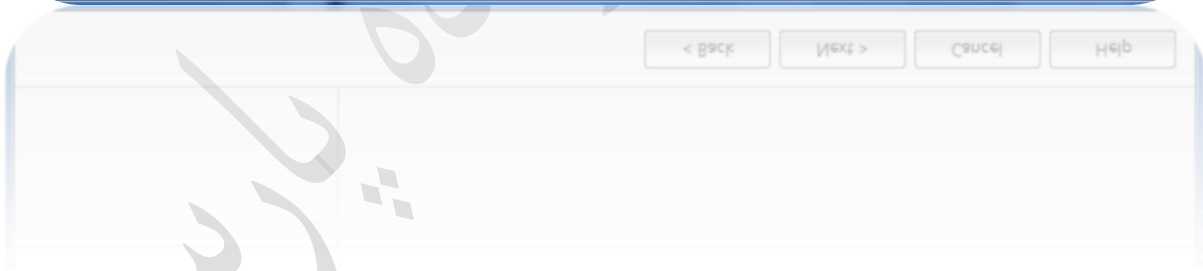
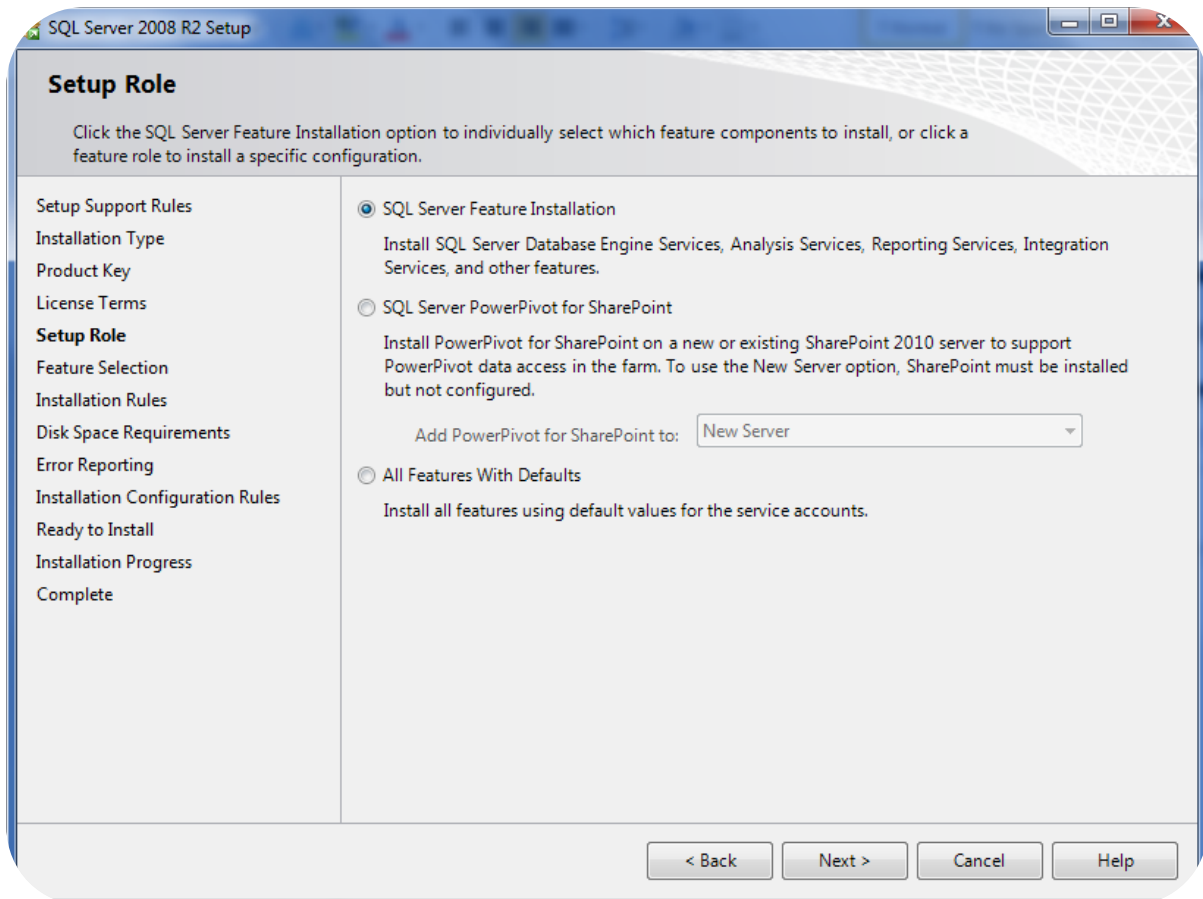
اکنون شما باید شماره سریال نرم افزار **Sql server 2008 r2** خریداری شده از شرکت **Microsoft** را وارد نمایید. در صورتی که از نسخه کرک شده استفاده می کنید به صورت خودکار این قسمت پر شده است. روی دکمه **next** کلیک می کنید.



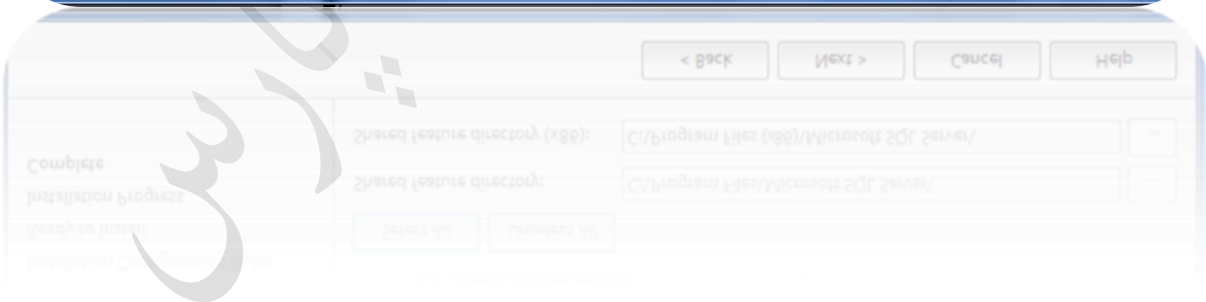
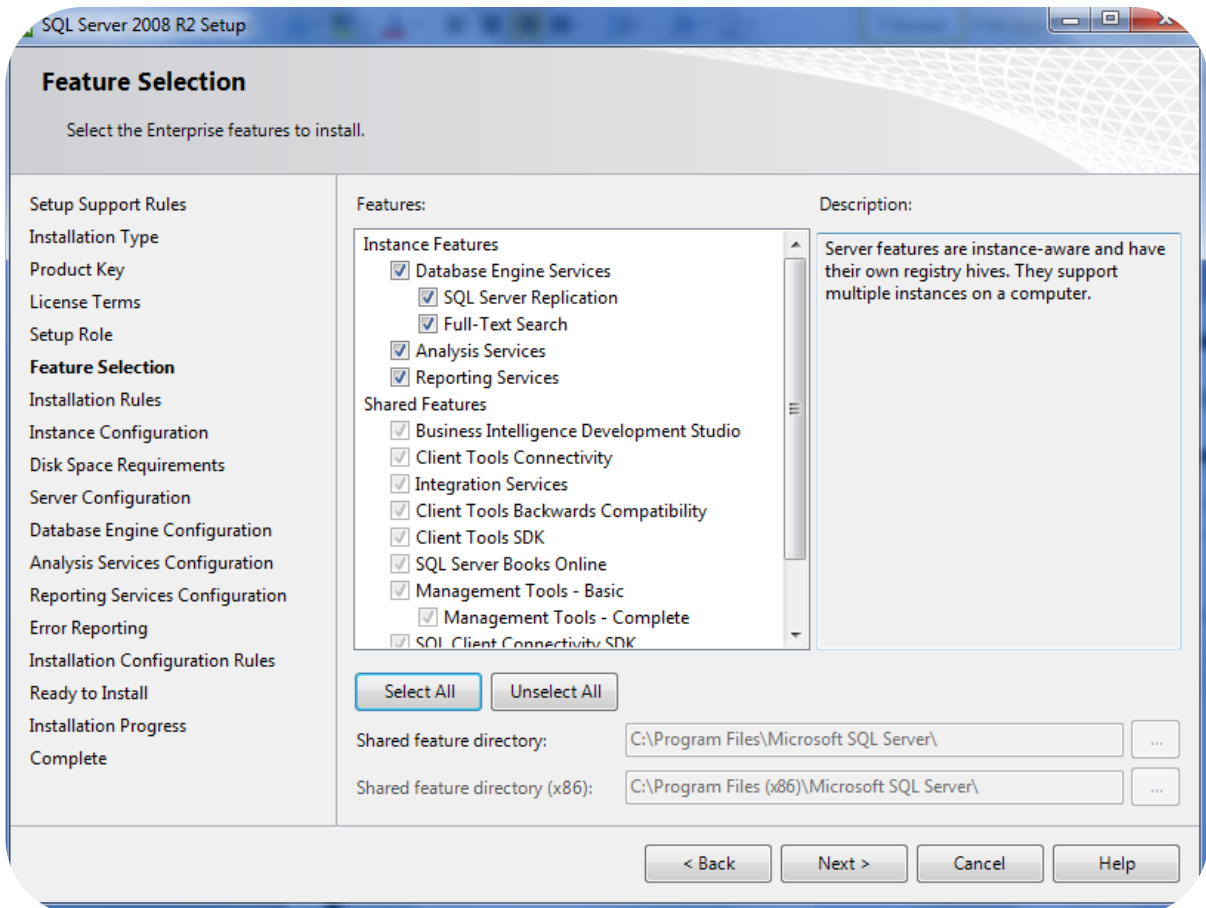
در این صفحه قوانین این نرم افزار را خوانده و با کلیک بر روی گزینه **I accept the license terms** اعلام می کنید این قوانین پذیرفته اید کلیک می کنید و بر روی گزینه **next** کلیک می کنید.



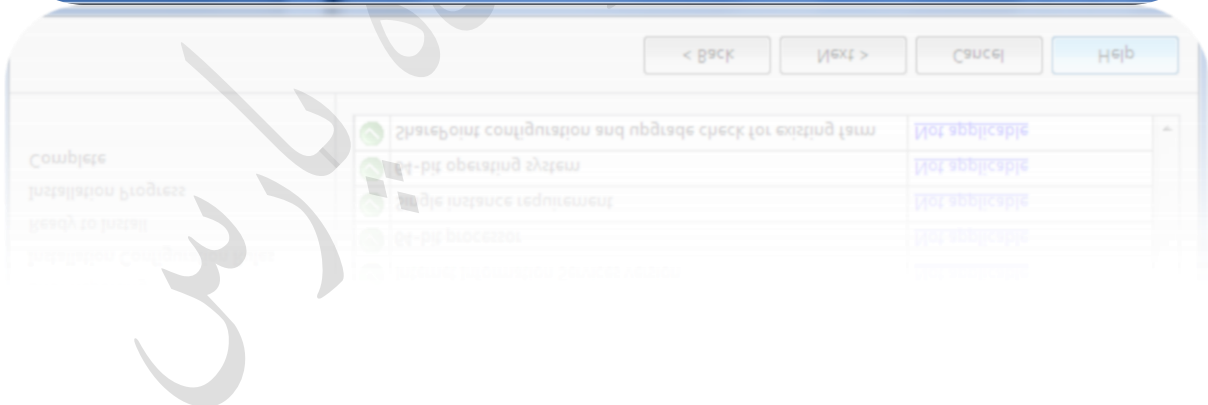
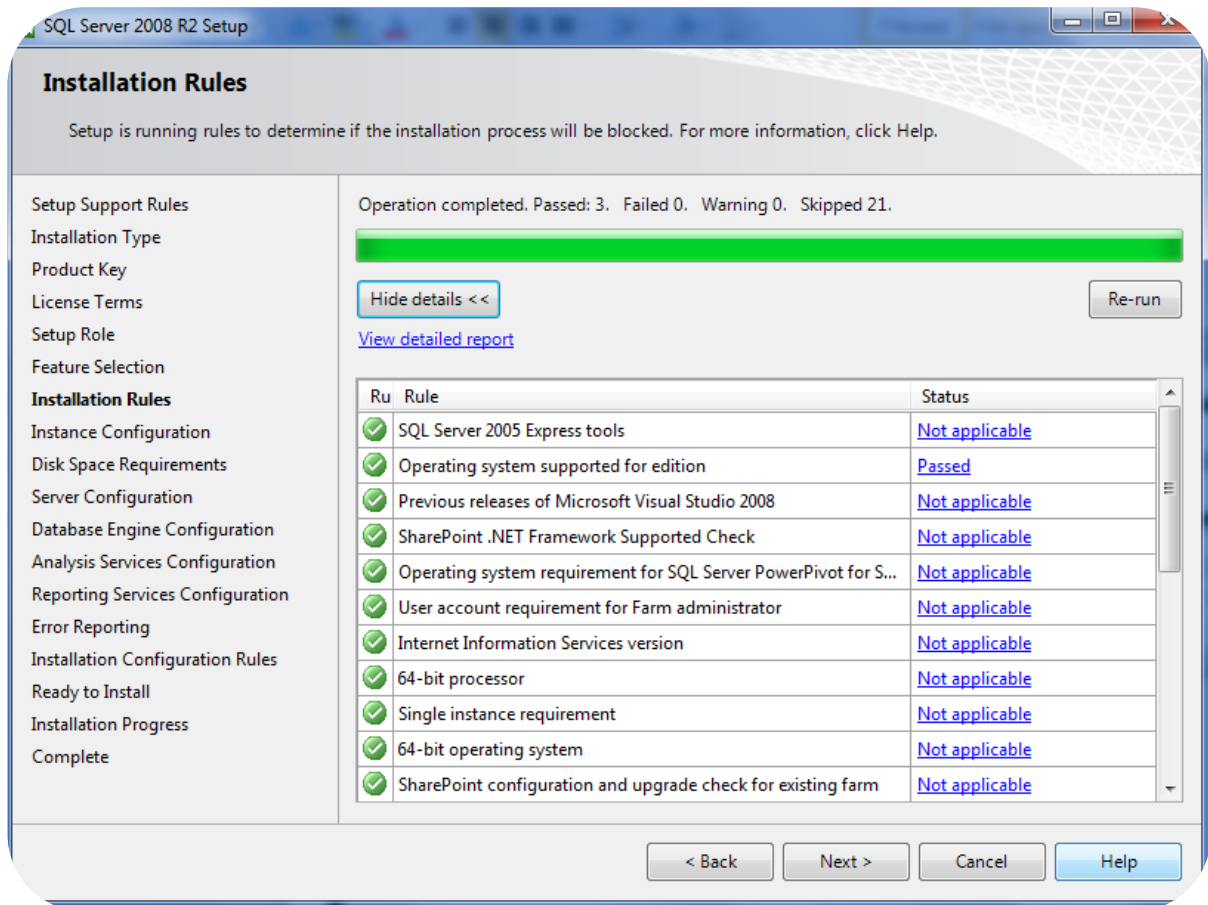
بر روی تب **setup role** و گزینه **sql server feature installation** انتخاب کنید و دکمه **next** کلیک کنید.



در این قسمت لیست ویژگی‌های کمی خواهید نصب کنید از شما پرسیده می‌شود. با کلیک بر روی هر گزینه در قسمت **feature** توضیح آن در قسمت **description** نمایش داده می‌شود. برای انتخاب تمامی این ویژگی‌ها روی دکمه **select all** کلیک کنید. و بر روی گزینه **next** کلیک کنید

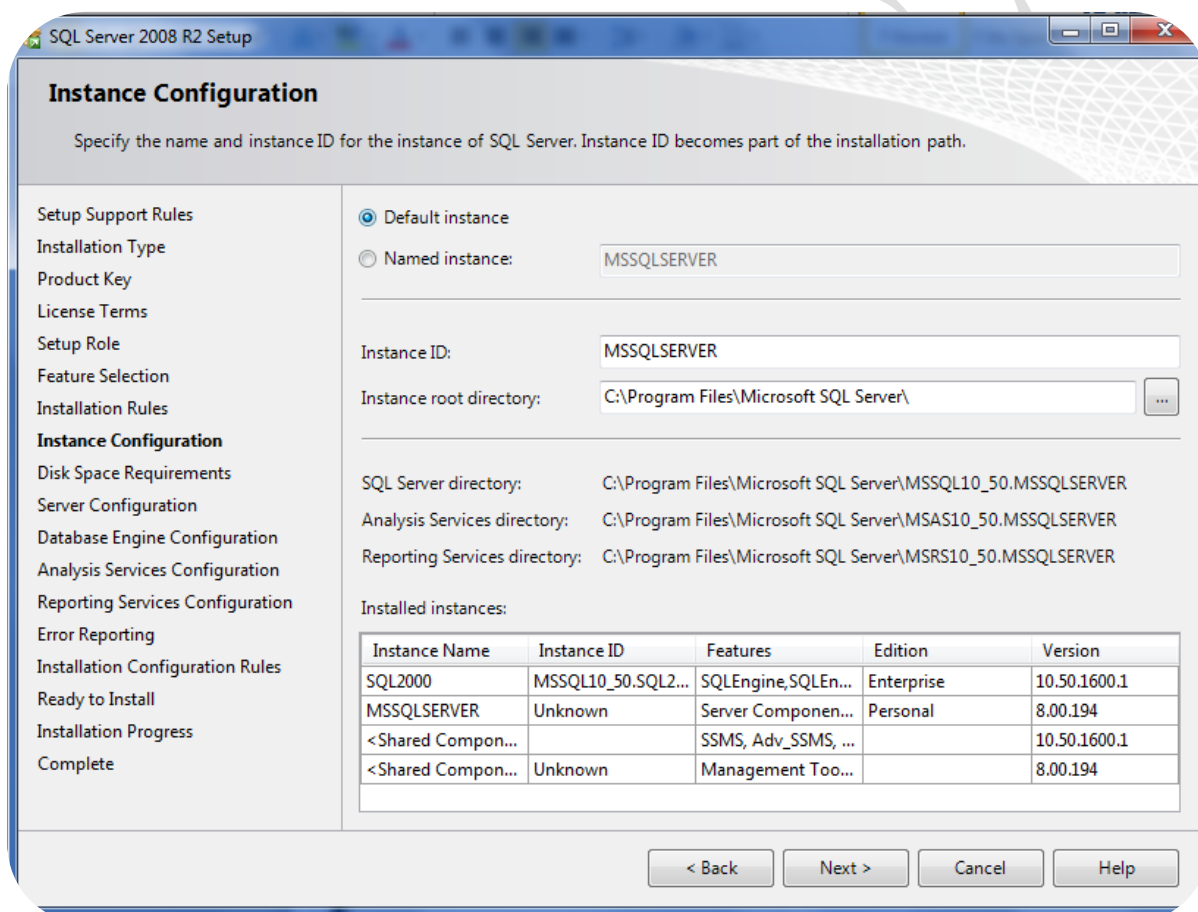


اکنون بروی تب **installation rules** بروی گزینه **next** کلیک کنید.



در این قسمت باید نام نمونه **instance** و کد آن را تعیین کنیم. همانطور که می دانید از نسخه ۲۰۰۰ به بعد **sql server** در هر کامپیوتر می تواند پیش از یک نمونه **instance** نصب کنید. استفاده از نمونه های مختلف برای نرم افزارهای مختلف باعث می شود تا امنیت، کارایی افزایش یابد.

اکنون گزینه **default instance** انتخاب شده و به صورت پیش فرض یک نام تعیین شده است. در صورتی که می خواهید این نام را تغییر دهید روی گزینه **name instance** کلیک کرده و نام جدید را وارد کنید.

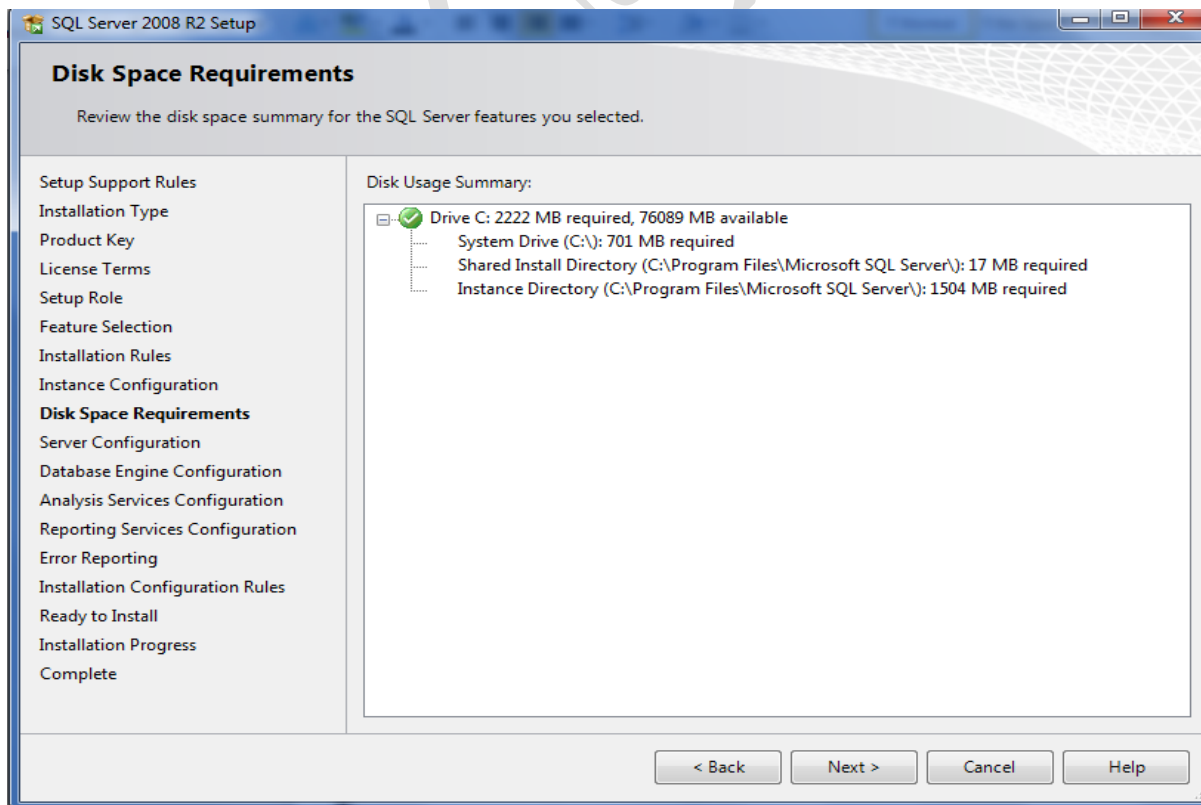


• در زمان انتخاب گزینه **name instance** به موارد زیر توجه کنید:

۱. نامها به حروف بزرگ و کوچک حساس نیستند.
۲. نامها نمیتوانند عبارات رزرو شده مانند **default** یا **mssql server** باشند.
۳. هر نام حد اکثر ۶۴ کاراکتری تواند باشد.
۴. حرف اول هر نام باید با حروف یا کاراکتر (-) **underscore** شروع شود.
۵. در نامها از کاراکترهایی مانند \, @, & نمی توانید استفاده کنید.

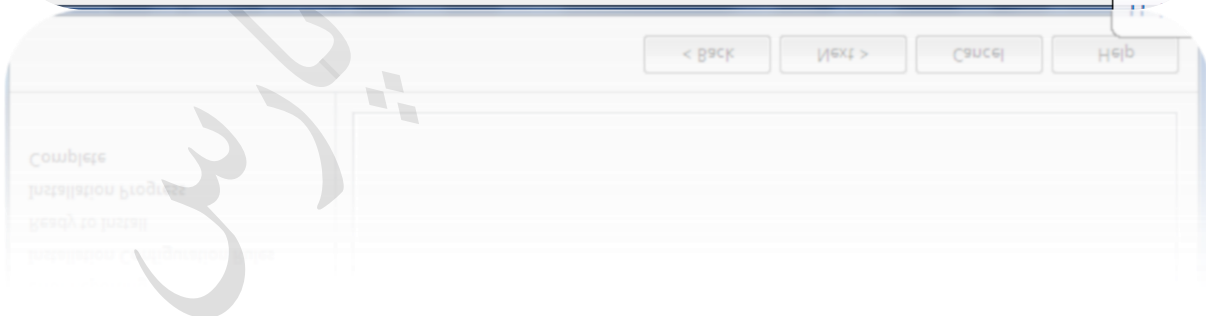
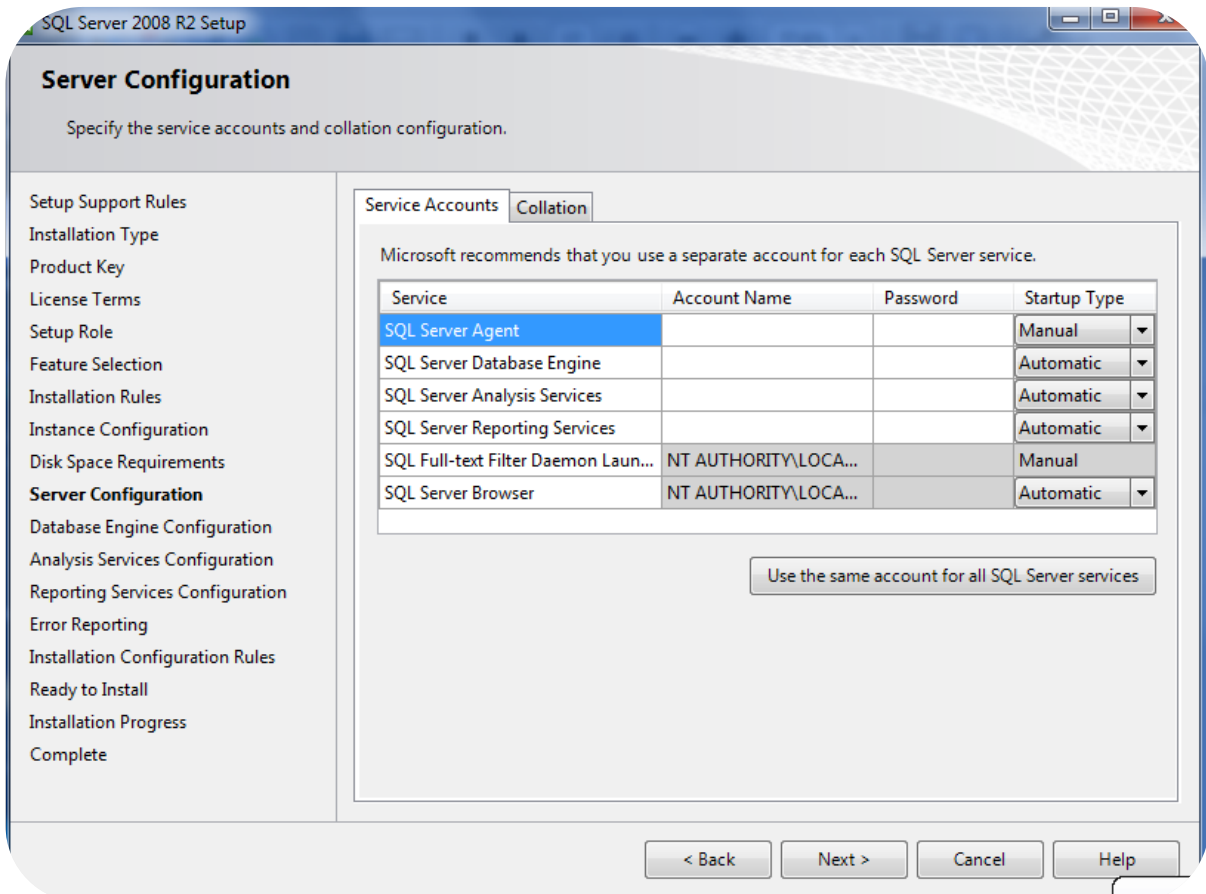
(در صورتی که شرایط فوق برقرار نباشد در زمان نصب یک خطا نمایش داده می شود.)

در این قسمت مقدار فضای مورد نیاز موجود بر روی هارد دیسک نمایش داده می شود. بر روی دکمه **next** کلیک کنید.



در این قسمت دوباره که به نام های **service accounts** و **collation** وجود دارد. در بر که **service accounts** تعیین می شود

که کدام کاربر به کدام سرویس از **sql server** دسترسی دارد.



در این قسمت می خواهیم کاربر **system** به تمامی این سرویس ها دسترسی داشته باشد روی دکمه **use the same account for all**

sql server services کلیک می کنید

در قسمت **browse** کلیک کنید و در پنجره **select user or group** گزینه **advance** را انتخاب کرده وارد پنجره زیر می شوید.

Select User or Group

Select this object type:
User, Group, or Built-in security principal

Object Types...

From this location:
ARMIN-PC

Locations...

Common Queries

Name: Starts with

Description: Starts with

Disabled accounts

Non expiring password

Days since last logon:

Columns...

Find Now

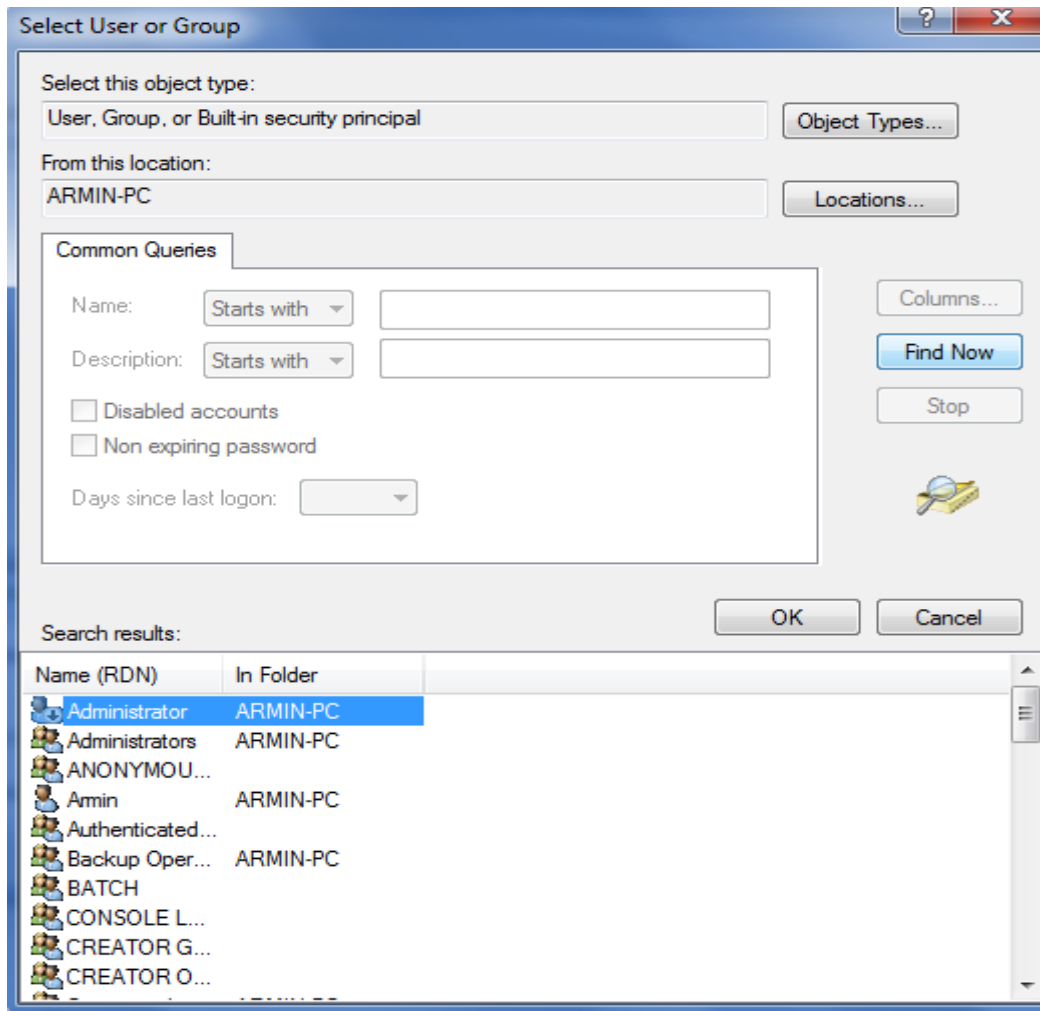
Stop

OK Cancel

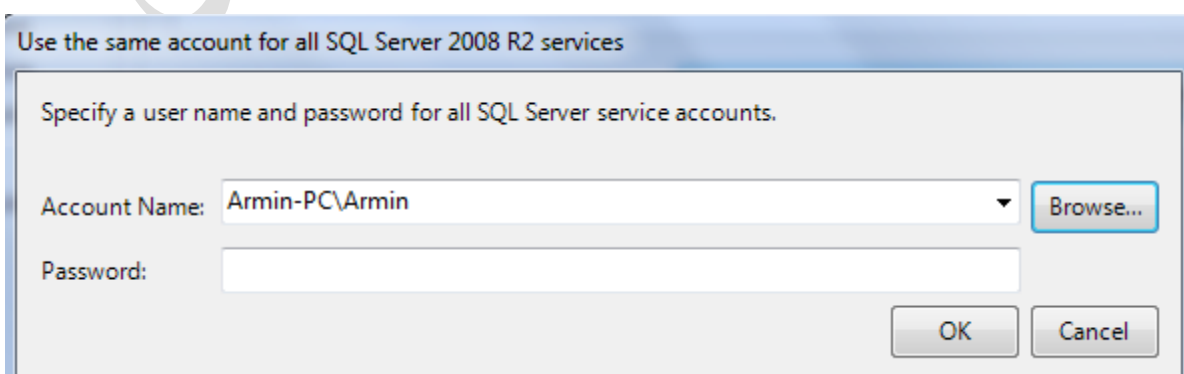
Search results:

Name (RDN)	In Folder
------------	-----------

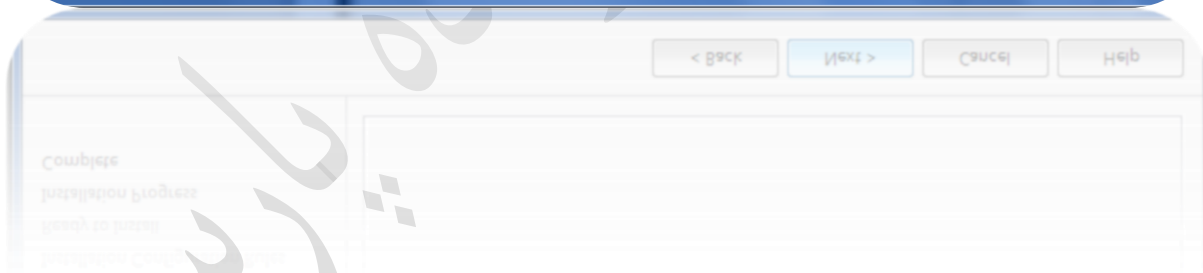
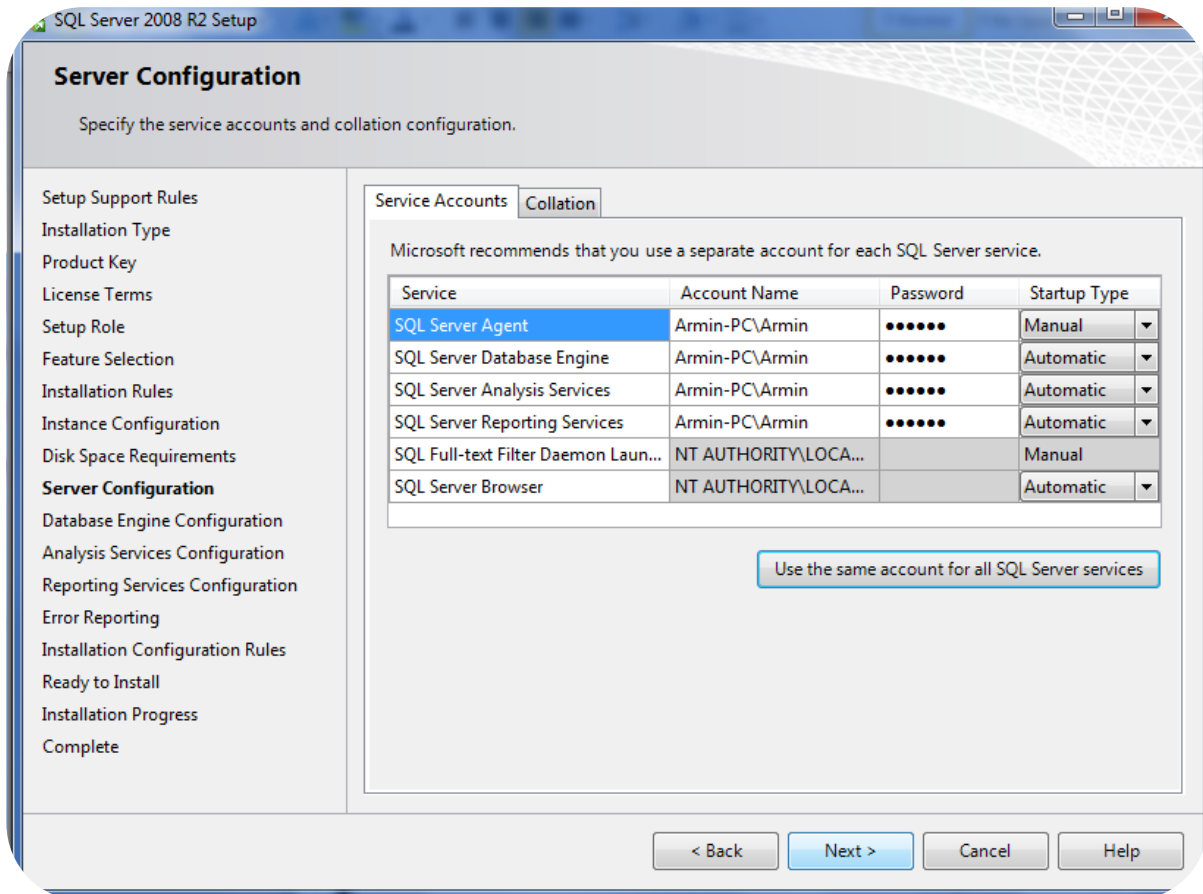
سپس گزینه **find now** انتخاب میکنی وارد پنجره زیر می شوی.



در شکل بالا همه **users** سیستم نشان می دهد. در این قسمت باید **administrator** سیستم انتخاب کنید و گزینه **ok** کلیک کنید رمز آن را مثل شکل زیر وارد می کنید.



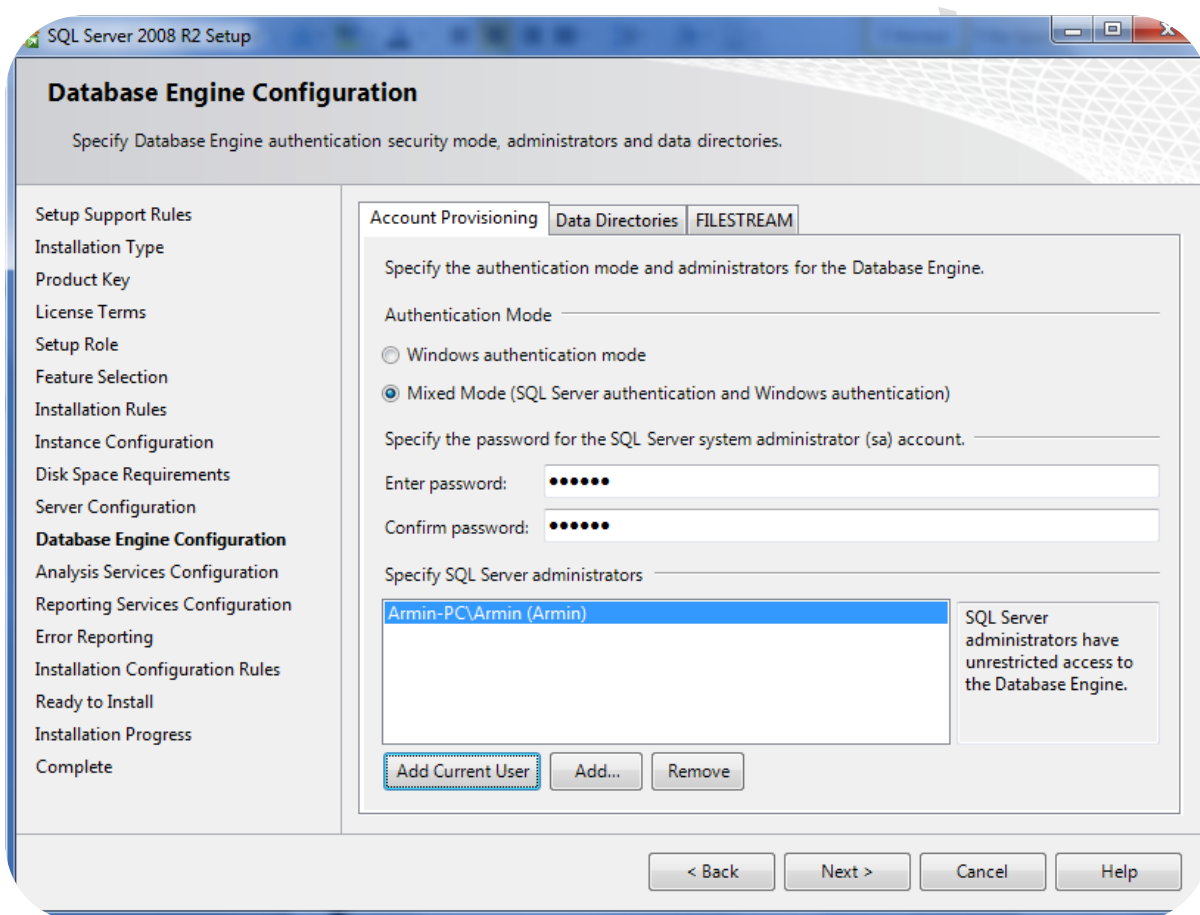
و در آخر بروی گزینه **next** کلیک می کنید.



اکنون وارد قسمت **database engine configuration** که در این قسمت رمز برای **sql** میزاید که گزینه **mixed**

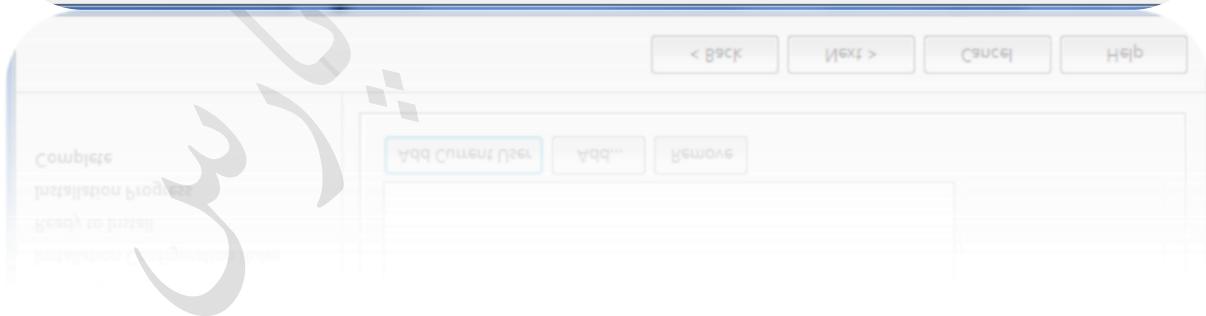
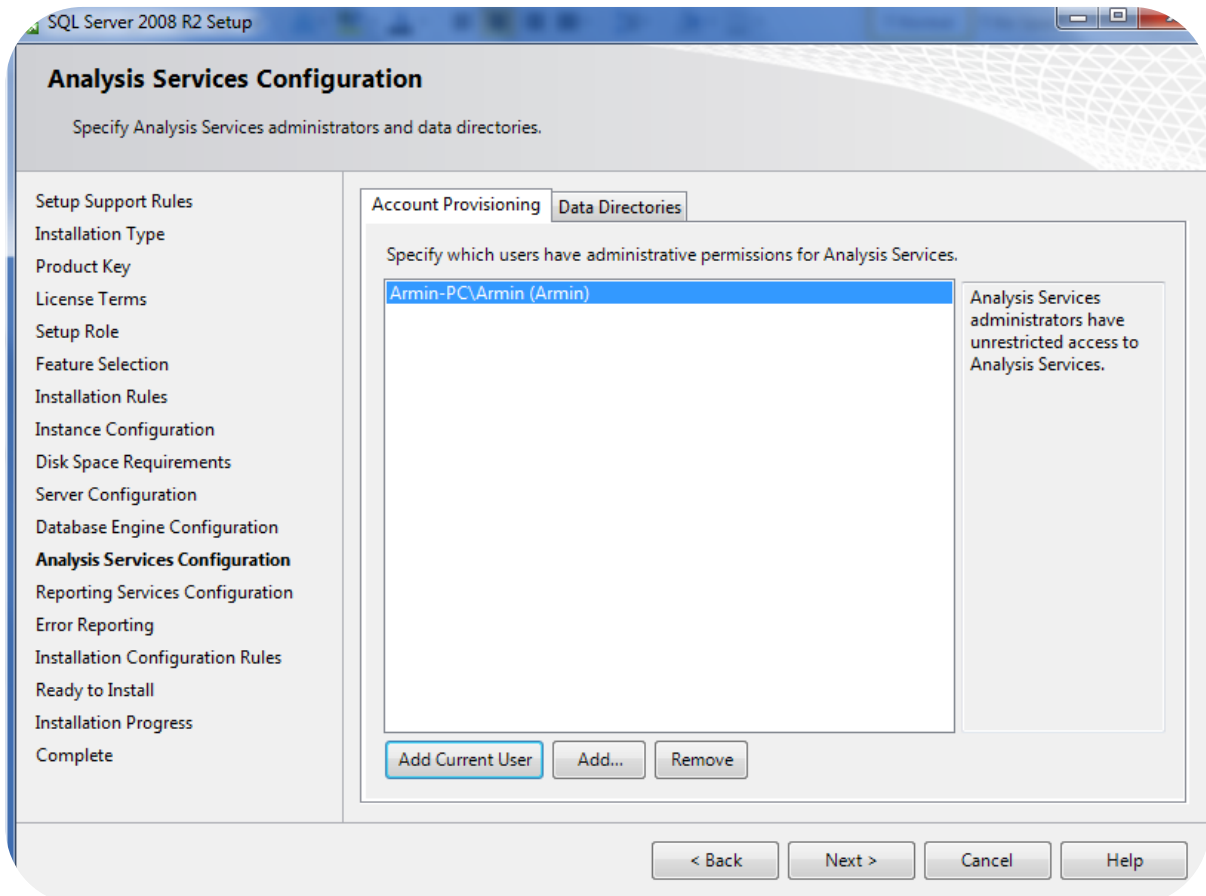
(**sql server authentication and window authentication**) انتخاب می کنید. و در تب

specify sql server administrator گزینه **add current user** انتخاب میکنید مثل شکل زیر:



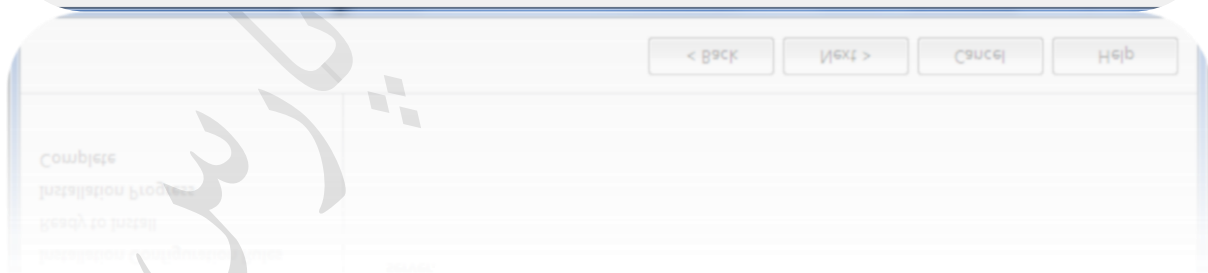
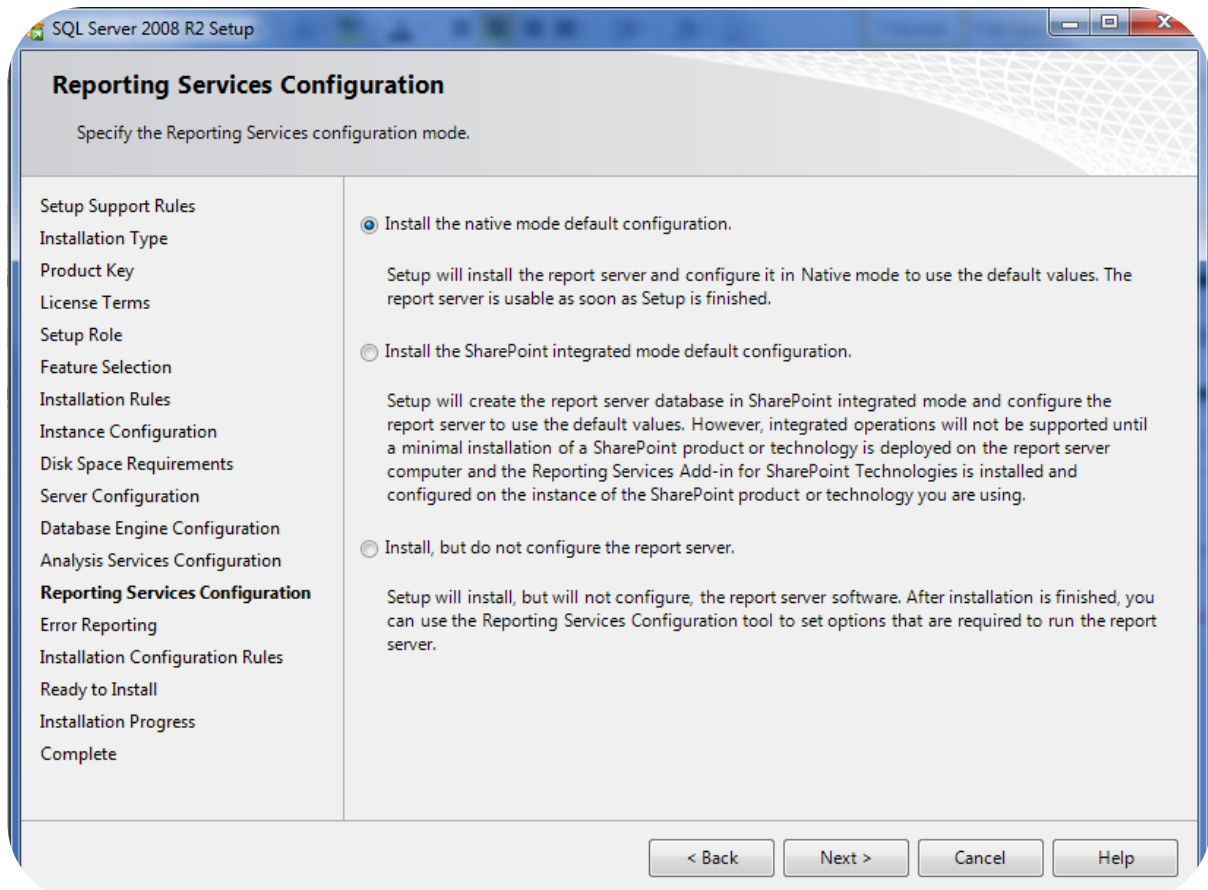
اکنون وارد تب **analysis service configuration** می شوید و گزینه **add current user** و بر روی دکمه **next**

کلیک کنید. مثل شکل زیر:

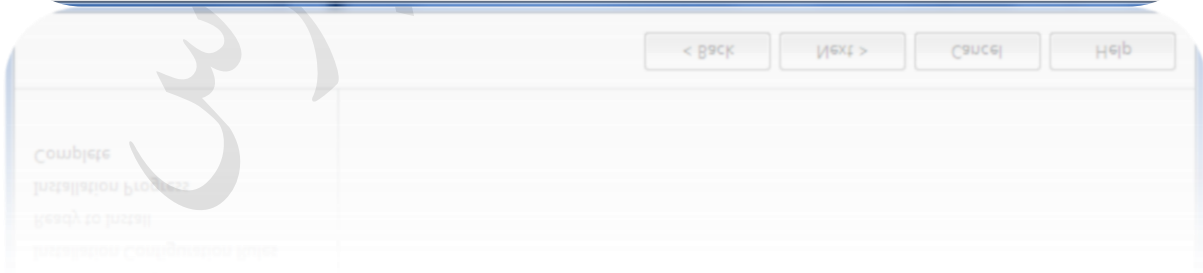
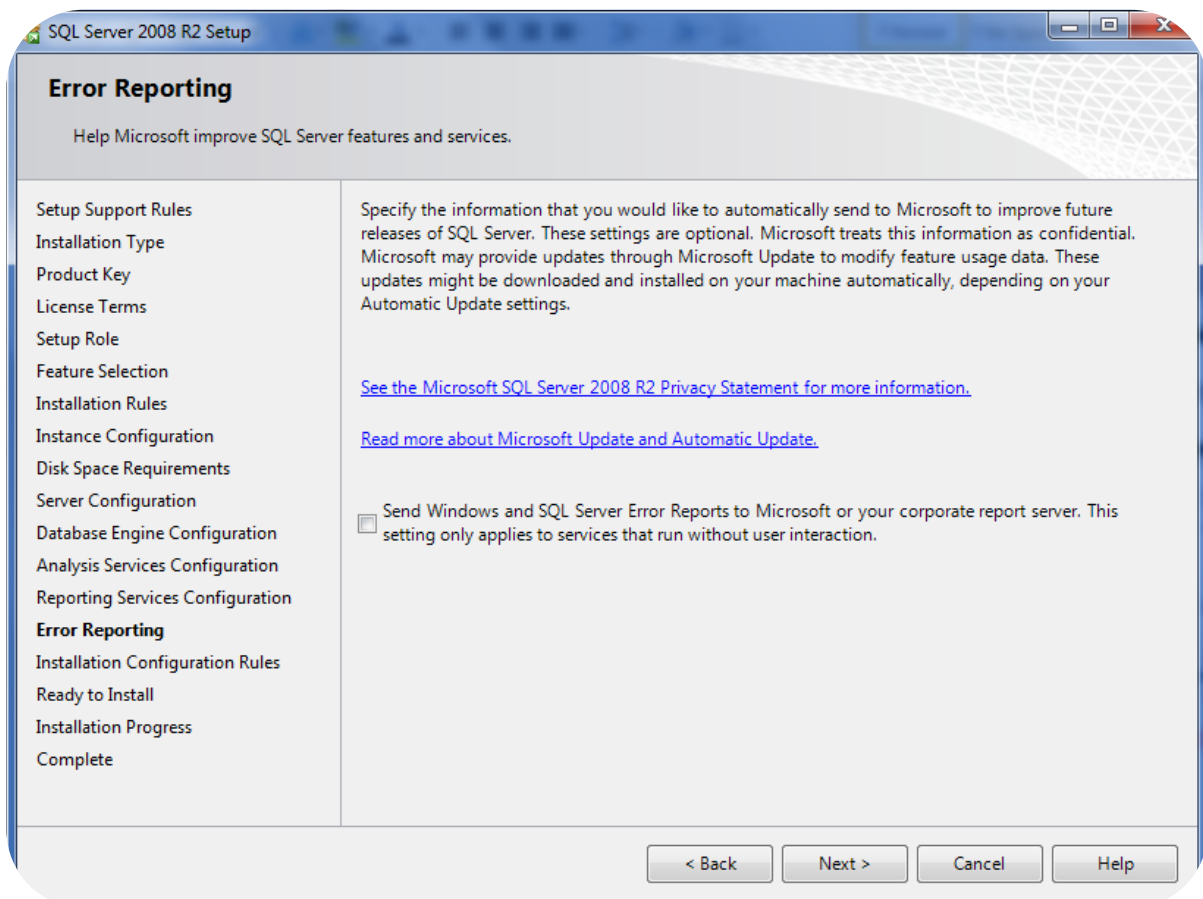


و بر روی تب **reporting service configuration** گزینه **install the native mode default**

configuration انتخاب میکنید و دکمه **next** میزنید.



در این قسمت در صورتی که گزینه‌های موجود را انتخاب کنید یک سری اطلاعات برای شرکت **Microsoft** ارسال خواهد شد. تا در نسخه‌های بعدی کارایی ویژگی‌های **sql server** افزایش یابد و در صورتی که خطای رخ داد، این خطا به صورت خودکار برای بررسی به شرکت **Microsoft** ارسال می‌شود. روی دکمه **next** کلیک کنید.



در این قسمت بررسی شده است که برنامه **setup** در حین کار به مشکلی برخورد نکند. روی دکمه **next** کلیک کنید.

SQL Server 2008 R2 Setup

Installation Configuration Rules

Setup is running rules to determine if the installation process will be blocked. For more information, click Help.

Setup Support Rules
Installation Type
Product Key
License Terms
Setup Role
Feature Selection
Installation Rules
Instance Configuration
Disk Space Requirements
Server Configuration
Database Engine Configuration
Analysis Services Configuration
Reporting Services Configuration
Error Reporting
Installation Configuration Rules
Ready to Install
Installation Progress
Complete

Operation completed. Passed: 6. Failed 0. Warning 0. Skipped 2.

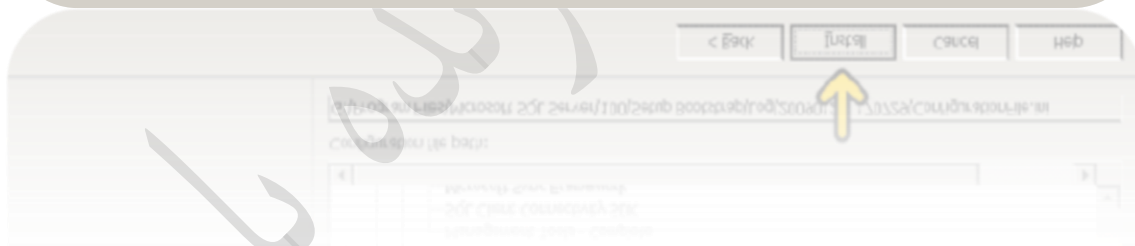
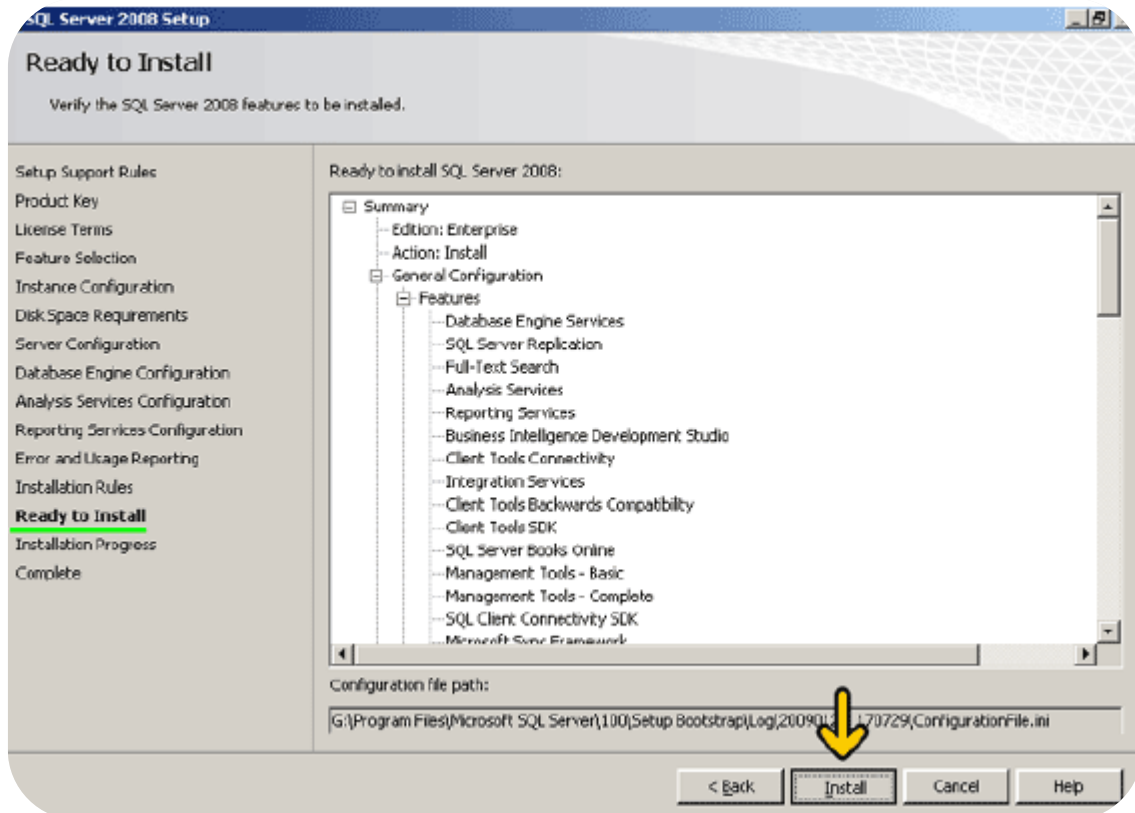
Hide details << Re-run

[View detailed report](#)

Rule	Status
FAT32 File System	Passed
Instance name	Not applicable
SQL Server 2000 Analysis Services (64-bit) install action	Not applicable
Existing clustered or cluster-prepared instance	Passed
Cross language installation	Passed
Same architecture installation	Passed
Reporting Services Catalog Database File Existence	Passed
Reporting Services Catalog Temporary Database File Existence	Passed

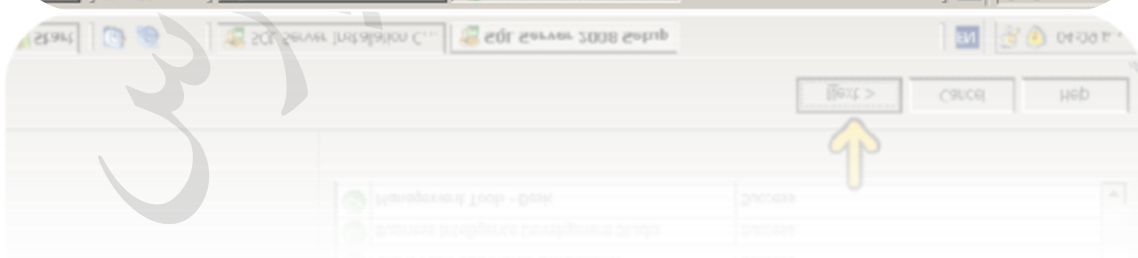
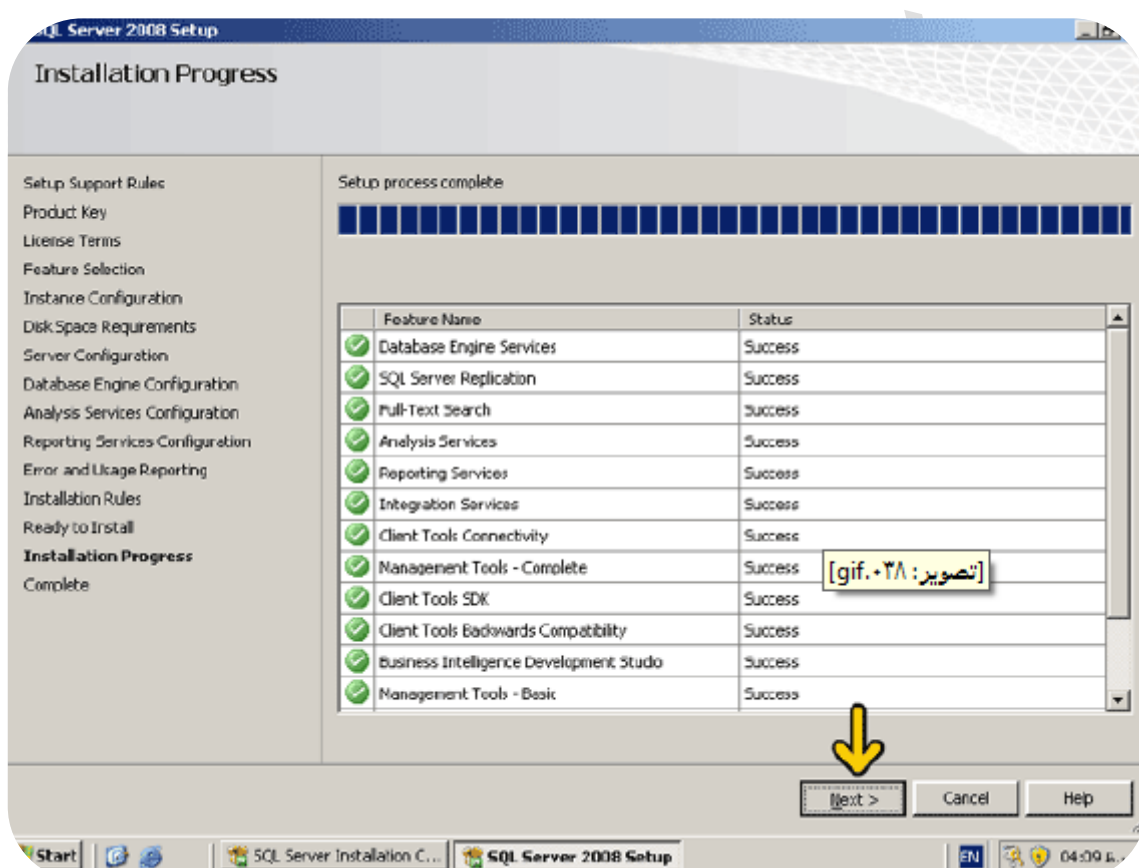
< Back Next > Cancel Help

در این قسمت دیک ساتار درختی ویژگی ها و سرویس هایی که نصب خواهد شد نمایش داده می شود. روی دکمه **install** کلیک کنید

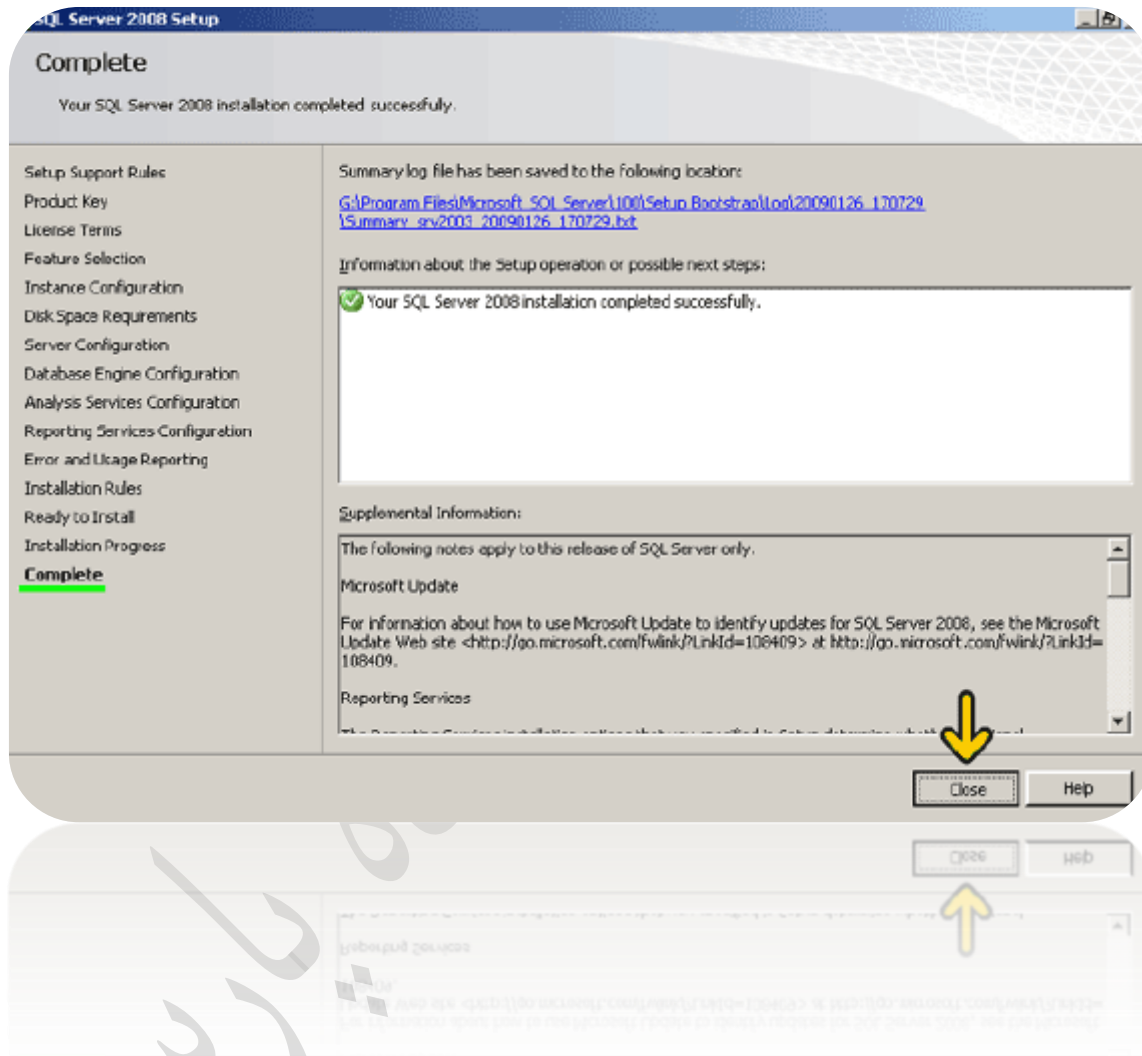


اکنون برنامه در حال نصب **sql server 2008** است و باید مدتی منتظر بمانید.

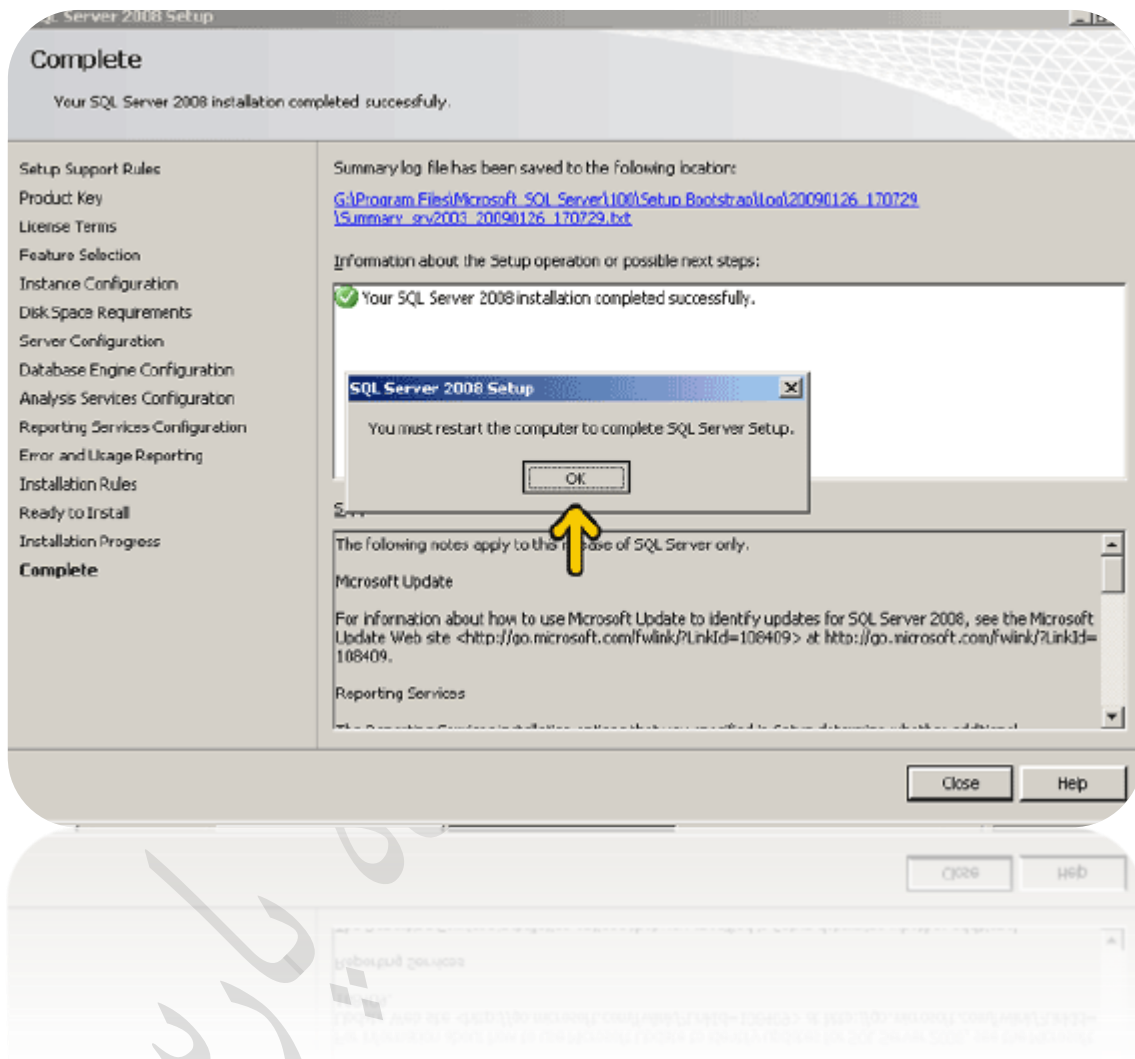
عمل نصب به پایان رسیده و لیست ویژگیها و سرویس هایی که نصب شده است مشخص گردیده در صورتی که سرویسی به درستی نصب نشده باشد در این قسمت مشخص می شود. روی دکمه **next** کلیک کنید



با کلیک بر روی آدرس **summary log** می توانید فایل نصب یا مراحل و نتیجه نصب هر کدام از ویژگیها و سرویسها را مشاهده کنید. روی دکمه **close** کلیک کنید.



در این قسمت از شما درخواست شده است برای آنکه سرویسهای **sql server** به درستی کار کنند کامپیوتر را **restart** کنید. روی دکمه **ok** کلیک کنید.



گردآورنده: محمد نخعی

پشتیبان نرم افزار و شبکه

شرکت پردازنده پارس